

## ÍNDICE

Nota Introdutória	1
Capítulo I – Apresentação do plano de atividades para 2019	2
1 – Metodologia da Elaboração do Plano de Atividades	2
2 – Linhas orientadoras e Objetivos estratégicos 2015-2020	3
3 - Apresentação da AHSA – Associação Humanitária Solidariedade Social e Centro de Dia do Rossio	6
3.1 – Enquadramento Legal	6
3.1.1 – Missão, Visão e Valores	7
3.1.2 - Política de Qualidade	8
3.2 – Estrutura Orgânica e Funcional	9
3.3 – Quadro de Recursos Humanos	10
3.4 – Principais Clientes e Parceiros	13
3.5 – Áreas de atuação	14
Capítulo II – Atividades a desenvolver para o ano de 2019	16
1- AHSA (Banco Alimentar/Loja Social)	17
2- Centro de Dia	24
3- Protocolo R.S.I.	70
Capítulo III – Avaliação e Monitorização do Plano de Atividades de 2019	75
Capitulo IV – Conclusão	76
Capítulo V – Conta de Exploração Previsional e Orçamento de Investimentos e Desinvestimentos para 2019	77

## **Nota Introdutória**

A AHSA- Associação Humanitária Solidariedade Albufeira, constituída por escritura no dia 1 de junho de 1999, compromete-se diariamente a apoiar, encaminhar e acompanhar todos os seus utentes, sendo esta a nossa prioridade ao longo destes anos, pretendemos continuar a colmatar todas as situações que careçam da nossa intervenção, reinventando-nos constantemente.

Com a elaboração do Plano de Atividades do ano 2019, contamos como é habitual, com a participação, dedicação e empenho de toda a equipa da AHSA.- Somos uma Família!

Acreditamos veemente que o nosso Plano de Atividades vai de encontro á Missão, Visão e Valores da AHSA, contribuindo para uma melhoria e satisfação das necessidades básicas de todos os nossos utentes.

**Somos AHSA, somos VIDA!**

## **Capítulo I – Apresentação do Plano de Atividades para 2019**

### **1 – Metodologia da Elaboração do Plano de Atividades**

O Plano de Atividades da AHSA pretende ser um instrumento de gestão das várias respostas sociais e que facilite a orientação, o acompanhamento e a avaliação do trabalho diário das mesmas. Sendo considerado como a principal linha orientadora de ação nos diversos domínios de atuação da Instituição, corporizando, deste modo, a visão, missão e valores que assume como compromisso.

Este Plano deve ser entendido como um plano flexível, que será reformulado mediante as necessidades que vão surgindo ao longo deste processo, a partir do trabalho conjunto entre os membros que constituem a Direção, os colaboradores e restantes intervenientes, de forma a proporcionar aos seus utentes respostas que se coadunem com as suas reais necessidades, impulsionando a melhoria contínua dos serviços prestados.

O plano apresenta os projetos e atividades a desenvolver, bem como os recursos humanos necessários ao seu desenvolvimento. A análise dos objetivos, projetos e atividades foram debatidos com cada responsável das respostas sociais, tendo-se procedido nalguns casos à sua reformulação. Após a validação dos planos de atividades das várias respostas, elaborou-se a versão final do PLANO DE ATIVIDADES DE 2019, materializada neste documento.

O presente plano está estruturado em cinco capítulos. No primeiro capítulo são definidas as linhas orientadoras e os objetivos estratégicos assumidos para 2019 e que vão refletir-se nos projetos e atividades planeadas. Posteriormente é feita uma apresentação global da AHSA, designadamente, o seu enquadramento legal, a missão, visão, valores e política de qualidade que foram assumidos, assim como a sua estrutura orgânica e funcional. São igualmente supracitados o quadro de recursos humanos existente à data do plano, os principais clientes, parceiros e as áreas de atuação da AHSA.

No Segundo capítulo, são apresentados as atividades de cada resposta social bem como os seus objetivos estratégicos e operacionais, intervenientes e a sua calendarização. No terceiro capítulo encontra-se a forma de avaliação e monitorização do plano de atividades. No quarto capítulo, é realizada uma conclusão e agradecimentos e, no último capítulo, consta o orçamento da despesa com base nos custos estimados para os projetos e atividades de cada resposta social.

## **2 – Linhas Orientadoras e Objetivos Estratégicos 2015-2020**

As linhas de ação para 2015- 2020 têm em vista a melhoria do desempenho da AHSA, no cumprimento da sua missão e atribuições, criando meios que permitam uma diminuição do nível de dependência dos apoios públicos e em particular tendo em consideração o agravamento das condições económicas e sociais existentes no país e o seu impacto na Instituição. Num período económico e social difícil, a otimização dos serviços prestados pela AHSA, através da racionalização dos recursos existentes, a criação e dinamização de formas de diversificação das fontes de financiamento, são ações indispensáveis ao funcionamento e perenidade da instituição, procurando sempre a melhoria da qualidade dos serviços prestados, dos bens produzidos e também o reforço da imagem da AHSA.

Em relação às respostas sociais, mais qualidade significa melhorar, ajustar ou criar respostas adequadas às necessidades dos utentes, correspondendo às diferentes problemáticas nos domínios da infância, família, idosos, e inclusão social. O agravamento da crise económica e também da crise de valores sociais contribuíram para exponenciar significativamente as situações de desemprego, pobreza e exclusão, aumentando ainda mais a dificuldade de comparticipação das famílias, nomeadamente ao nível do pagamento das mensalidades dos serviços prestados a idosos. Nesta senda, a AHSA tem vindo a encarar como um desafio dar respostas diferenciadoras e de qualidade, procurando angariar apoios que permitam sustentar a redução ou a impossibilidade do pagamento de mensalidades. No mesmo contexto, são ainda desafios para a Instituição: continuar a proporcionar apoios sociais a pessoas mais carenciadas; melhorar a qualidade das respostas através da implementação e/ou desenvolvimento de iniciativas de melhoria contínua; apostar no aumento de utentes e variedade de serviços mais ajustados às necessidades e condição social dos destinatários e respetivas famílias.

Mais sustentabilidade, visa incidir na vertente da gestão interna e gestão dos recursos que são confiados quer pelo Estado, através de acordos subsidiados, quer por sócios, pessoas e entidades materializados em donativos em géneros ou monetários. Desta forma, significa garantir uma gestão mais racional dos recursos humanos, da área financeira e da logística, que permita o normal funcionamento dos equipamentos sociais e atividades de suporte adjacentes. Continuar a melhorar a eficiência, a eficácia e a qualidade em contraciclo com a provável redução de receitas das fontes de financiamento habituais (nomeadamente, os apoios provenientes dos acordos subsidiados e a comparticipação dos utentes) implica, por um lado, a monitorização das atividades internas e por outra a criação de alternativas de financiamento.

Numa perspetiva de parcerias, almejando mais competitividade e cooperação através do reforço no trabalho desenvolvido com entidades públicas, como a autarquia, associações locais, outras IPSS, instituições de ensino superior, escolas e entidades formadoras, empresas privadas e os fornecedores. Almejamos fortalecer as parcerias existentes e, concomitantemente estabelecer novas formas de cooperação que permitam acrescentar valor ao trabalho que desenvolvemos. Na esteira das parcerias incluímos também o voluntariado, como apoio às estruturas existentes, e como mais-valia que é a proximidade entre comunidades, podendo contribuir para um acompanhamento célere e assertivo das situações mais críticas nos tempos que vivemos.

## **OBJETIVOS ESTRATÉGICOS**

Na sequência das linhas norteadoras anteriormente apresentadas, definiram-se três objetivos estratégicos (OE):

### **OE 1 – Apostar na qualidade dos serviços prestados à comunidade**

- Melhorar a ação da AHSA, tendo como referenciais garantir os serviços que a Instituição vem prestando e reagir às dificuldades e desafios emergentes do enquadramento socioeconómico atual.

### **OE 2 – Reforçar a aproximação com a sociedade, no sentido de convocar os diversos atores para uma maior participação e cooperação na resposta aos problemas sociais.**

- Dirigido para o alargamento de parcerias e para o envolvimento das comunidades, assumindo a procura de soluções para os problemas e a ajuda aos mais desfavorecidos como uma responsabilidade efetiva de todos.

### **OE 3 - Garantir a sustentabilidade da Instituição, adequando os recursos às ações prioritárias e essenciais, tendo por referência a missão da AHSA.**

- Orientado para a melhoria da eficiência e da eficácia, e redistribuindo adequadamente os apoios e outros bens que são confiados à Instituição, mas também para a melhoria dos processos de trabalho, a valorização e a responsabilização dos profissionais afetos à Instituição e na criação de estratégias alternativas de financiamento.

### **3 – Apresentação da Associação Humanitária Solidariedade Albufeira e Centro de Dia do Rossio**

#### **3.1 – Enquadramento Legal**

A Associação Humanitária Solidariedade Albufeira, abreviadamente designada AHSA, constituída a 1 de Junho de 1999, é uma Instituição Particular de Solidariedade Social, com sede na Rua Maria da Conceição Elói, Apartado 160, 8200-076 Albufeira, cujo tempo de duração é indeterminado. Com Estatutos registados e aprovados em 23.01.2003, nos termos do n.º 2 do Artigo 13 do Regulamento aprovado pela Portaria n.º 778/83, de 23/07, publicado no Diário da Republica n.º 166, III Série de 04.01.2000 na Direção Geral de Solidariedade e Segurança Social, pela inscrição nº 106/2003, a fls.12 e 12 verso do Livro 10 das Associações e Solidariedade Social, e com publicação em Diário da Republica nº29, III Série de 04.02.2004.

Assim, a Associação toma como objetivo primordial: o apoio a crianças e jovens; auxílio às famílias e à comunidade; promoção da Inclusão social e combate à Pobreza e proteger os cidadãos na velhice, invalidez e em todas as situações de falta ou diminuição de meios de subsistência e de capacidade para o trabalho.

Deste modo, a organização e suas respostas não podem centrar-se só sobre si própria, devendo abrir-se à comunidade, criando mecanismos de interação com esta. Para dar resposta aos seus clientes e à comunidade onde se insere, a nossa instituição adota princípios orientadores, comuns a todos os que nela colaboram. Portanto, a estratégia da AHSA assenta em 3 pilares básicos: a Missão, os Valores e a Visão.

### **3.1.1 – Missão, Visão e Valores**

#### **Missão**

Apoiar os nossos utentes no sentido de garantir a subsistência das suas necessidades bem como o seu bem-estar social, atuando na lógica de alteração de problemas sociais.

#### **Visão**

Ser uma Instituição coesa, global, reconhecida como referência em termos da qualidade da sua intervenção junto dos utentes, colaboradores, funcionários, fornecedores e comunidade.

#### **Valores**

A AHSA apresenta e pratica os seguintes valores:

- Ética
- Profissionalismo
- Dedicção
- Responsabilidade Social
- Humanismo
- Cooperação
- Credibilidade
- Atualização
- Humildade
- Inovação
- Dinamismo
- Competência
- Sensibilização
- Transparência
- Qualidade



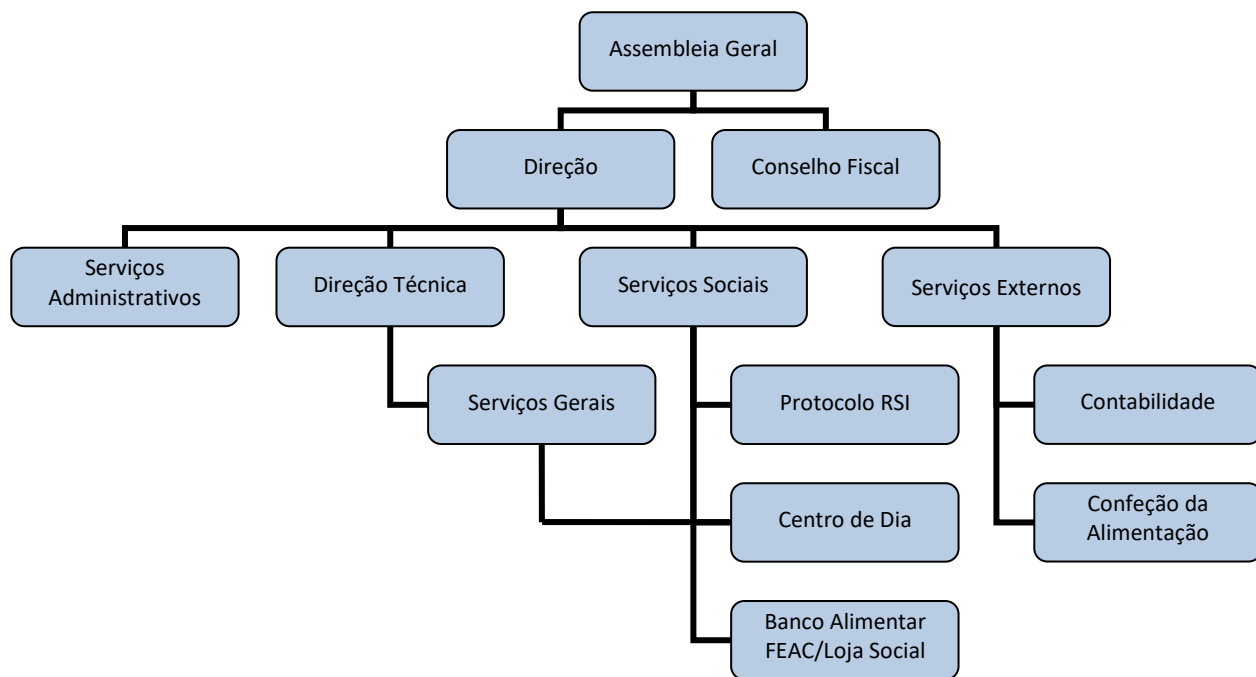
### **3.1.2 – Política de Qualidade**

A Política de Qualidade da AHSA consiste em garantir a satisfação das necessidades dos utentes das respostas sociais, respeitando procedimentos eticamente corretos, para obter o melhor resultado em termos de prestação de serviços adequados às necessidades reais de cada utente.

A Direção da AHSA assume o compromisso de melhorar continuamente a eficácia do Sistema de Gestão da Qualidade dos serviços prestados, com equipas qualificadas, motivadas e centradas nos utentes.

A evolução do sistema da qualidade passará no futuro pela integração de novas inovações, construção de novas respostas sociais e responsabilidade social, entre outras, para com mais naturalidade, alcançarmos o Sistema de Certificação.

### 3.2 – Estrutura Orgânica e Funcional



### 3.3 – Quadro de Recursos Humanos

#### Centro de Dia do Rossio

NOME	CATEGORIA PROFISSIONAL / FUNÇÃO	FORMAÇÃO ESCOLAR / PROFISSIONAL	VÍNCULO LABORAL	HORÁRIO TOTAL HORAS / SEMANAL	HORÁRIO DIÁRIO
Solange Filipa Alves Domingos	Diretora Técnica	Licenciatura em Serviço Social	Efetivo	35 Horas	09h30-13h00 14h00-17h30
Marília Teresa Branco Augusto Rodrigues	Escriturária de 1ª	12.º Ano	Efetivo	37,5 Horas	09h00-13h00 14h00-17h30
Maria Teresa Palma Fernandes Rodrigues	Ajudante de Cozinha	9.º Ano	Efetivo	40 Horas	08h00-13h00 14h00-17h00
Maria Teresa Leote Arroja Neves	Ajudante de Ação Directa de 2ª	12º Ano	Efetivo	40 Horas	08h00-11h30 12h30-17h00
Vitória Maria Santos Correia Silva	Ajudante de Centro de Dia de 2ª	4.º Ano	Efetivo	40 Horas	08h00-11h30 12h30-17h00
Danielly Lourenço Pereira	Ajudante de Ação Direta de 2ª	12º Ano	Efetivo	40 Horas	09h00-13h00 14h00-18h00
Margarida Fouto Gonçalves Coelho	Ajudante de Ação Direta de 2ª	Curso de Geriatria	Efetivo	40 Horas	09h00-13h00 14h00-18h00
José António Ataíde	Motorista de ligeiros de 2ª	12º ano	Efetivo	40 Horas	08h00-11h30 14h00-18h30
Paula Cristina Bugalho Caleiro	Polivalente	6º ano	Efetivo	40 Horas	08h00-11h30 14h00-18h30
Ana Paula Carranca Pereira	Auxiliar de Serviços Gerais	12º Ano	Efetivo	40 Horas	09h00-13h00 14h00-18h00
Fernanda Maria Guerreiro Agapito	Auxiliar de Serviços Gerais	9º Ano (Incompleto)	Efetivo	40 Horas	09h00-13h00 14h30-17h30
Alicia Teixeira	Animadora Sociocultural	Bacharelato em Educação Social	Efetivo	35 Horas	09h30-13h00 14h00-17h30
Hugo Francisco da Silva Marques	Animador Sociocultural	Curso de Técnico de Apoio Psicossocial	Efetivo	35 Horas	09h30-13h00 14h00-17h30
Joana Raquel Pires	Psicóloga	Mestrado de Psicologia Clínica	Efetivo	35 Horas	09h30-13h00 14h00-17h30
Nelson António de Meio	Médico	Licenciatura em Medicina	Voluntário	4 Horas	Sexta-Feira 14h00-17h00

Maria Isabel Rocha	Cabeleireira	9.º Ano - Curso Profissional de Cabeleireiro	Voluntária	4 Horas	Segunda-Feira 10h00-13h00
Aliete Maria da Silva Alves Machadinho	Professora	Professora do 1º Ciclo	Voluntária	4 Horas	Quarta e Sexta-Feira 14h00-17h00
Odete da Conceição Almeida	Monitora de Canto	12º ano	Voluntária	6 Horas	Quarta e Sexta-Feira 14h00-17h00

### **Banco Alimentar/Loja Social**

NOME	CATEGORIA PROFISSIONAL / FUNÇÃO	FORMAÇÃO ESCOLAR / PROFISSIONAL	VÍNCULO LABORAL	HORÁRIO TOTAL HORAS / SEMANAL	HORÁRIO DIÁRIO
Alexandra Ferreira	Técnica Superior de Educação e Formação	Licenciatura em Educação e Formação	Efetivo	35 Horas	09h00-13h00 14h00-17h00
António Vinagre Rodrigues Baltazar	Trabalhador Polivalente	12º Ano	Efetivo	40 Horas	09h00-13h00 14h00-18h00

### **Equipa Protocolo Rendimento Social de Inserção (RSI)**

NOME	CATEGORIA PROFISSIONAL / FUNÇÃO	FORMAÇÃO ESCOLAR / PROFISSIONAL	VÍNCULO LABORAL	HORÁRIO TOTAL HORAS / SEMANAL	HORÁRIO DIÁRIO
Ana Paula Garrochinho Cabrita	Psicóloga	Licenciatura em Psicologia Clínica	Efetivo	35 Horas	09h00-13h00 14h00-17h00
Elisabete do Nascimento Farinha	Técnica Superior de Serviço Social	Licenciatura em Serviço Social	Efetivo	35 Horas	09h00-13h00 14h00-17h00

Patrícia Vilarinho da Cruz	Técnica Superior de Serviço Social	Licenciatura em Serviço Social	Efetivo	35 Horas	09h00-13h00 14h00-17h00
Carla Prates Canha	Ajudante Familiar	Licenciatura em Serviço Social	Efetivo	37,5 Horas	09h00-13h00 14h00-17h30
Lúcia Cristina Alferes Hortas Jesus	Ajudante Familiar	Licenciatura em Educação e Formação	Contrato a Termo Certo	37,5 Horas	09h00-13h00 14h00-17h30

### **3.4 – Principais Clientes e Parceiros**

A AHSA está associada à tentativa de dar respostas às necessidades humanas, trabalhando em prol das Crianças, dos Adultos e dos Idosos, prevenindo, compensando e remediando problemas que os afetam, às suas famílias e a sociedade de uma forma geral.

Esta responsabilidade deve, naturalmente ser compartilhada pela família, pelos profissionais e pelos voluntários que trabalham na AHSA, pois esta Instituição Social faz parte do quotidiano dos utentes.

No entanto, não podemos esquecer o papel fundamental das entidades parceiras que apoiam todo o trabalho desta IPSS e que colaboram connosco numa base diária:

- Município de Albufeira;
- CPCJ- Comissão de Proteção de Crianças e Jovens em Risco
- Juntas de Freguesia do Concelho
- Santa Casa da Misericórdia de Albufeira
- Fundação António Silva Leal
- Apoio à Pessoa Excecional do Algarve (APEXA)
- Centro Hospitalar do Algarve (Barlavento e Sotavento)
- Centro de Saúde de Albufeira
- A APAV – Associação de Apoio á Vítima
- Instituto de Emprego e Formação Profissional de Loulé
- Centro Distrital Solidariedade e Segurança Social de Faro (CDSSS)
- Banco Alimentar Contra a Fome do Algarve
- Entreaajuda
- Instituto de Reinserção Social (IRS)
- Entre outras entidades e instituições que se interessam pelas obras de carácter social e humanitário.

### **3.5 – Áreas de Atuação**

A AHSA caracteriza-se por prestar apoio a pessoas do Concelho que em dado momento das suas vidas estão mais carenciadas e não conseguem obter ajuda pelos seus próprios meios.

Assim, os serviços prestados pela AHSA inserem-se nas seguintes grandes áreas:

**Comunidade e Família** – funcionando com um banco alimentar, vestuário e mobiliário; e Loja Social. As atividades adstritas a esta resposta passam por: visitas domiciliárias, entrega de cabazes alimentares ao domicílio, apoio psicossocial e encaminhamento de determinadas situações para outros serviços de apoio que se revelem adequados, de acordo com a especificidade de cada caso. Apoiamos cerca de 70 agregados familiares, nomeadamente 170 indivíduos. Esta resposta é apoiada pelo Banco Alimentar contra a Fome do Algarve.

**Protocolo de Rendimento Social de Inserção** - O Protocolo de Rendimento Social de Inserção foi celebrado entre o Instituto de Solidariedade e Segurança Social (Centro Distrital de Faro) e a Associação Humanitária Solidariedade Albufeira, em Abril de 2010, a partir da necessidade de uma equipa a tempo inteiro, no acompanhamento às famílias beneficiárias do Rendimento Social de Inserção.

A Equipa integrada nesta área de atuação acompanha 150 famílias beneficiárias da medida, residentes no Concelho de Albufeira. Esta tem como principal objetivo a promoção da autonomia e a inclusão social das famílias beneficiárias desta prestação. As principais funções da Equipa do Protocolo são:

- Atendimentos Sociais;
- Acompanhamento Psicossocial;
- Efetuar visitas domiciliárias de diagnóstico e acompanhamento;
- Elaboração de informações e relatórios sociais;
- Informatizar os processos de RSI;
- Negociação e assinatura do contrato inserção com os beneficiários, o qual é posteriormente homologado em sede de NLI (Núcleo Local de Inserção) composto por Entidades Parceiras locais do Concelho de Albufeira, designadamente o Instituto de Emprego e Formação Profissional, Centro de Saúde de Albufeira,

Educação, Ação Social do município; Santa Casa da Misericórdia e representante da Associação Humanitária Solidariedade Albufeira;

- Executar e atualizar a base de dados das famílias beneficiárias de RSI;
- Elaborar relatórios mensais com dados estatísticos referentes à gestão dos processos de RSI;
- Fazer a planificação semestral de ações;
- Ações de formação e sensibilização;
- Entre outras.

**Terceira Idade** - AHSA tem sob sua gestão desde 2006 o Centro de Dia do Rossio que tem como finalidade dar uma resposta social, a pessoas idosas, do Concelho de Albufeira, em situação de risco ou de perda de independência por período temporário ou permanente, contribuindo para que tenham uma vida digna, confortável e saudável, prestando ajuda direta ao idoso e indireta à família e/ou à comunidade. Uma infraestrutura com capacidade para 50 utentes e marcada pela qualidade dos seus serviços possui mensalmente uma ocupação que ronda os 46 utentes. Esta resposta social tem acordo de cooperação com o Centro Distrital da Segurança Social para 15 utentes.



## **Capítulo II – Atividades a desenvolver no ano de 2019**

Os quadros seguintes sintetizam os projetos e as atividades a desenvolver ao longo do ano de 2019, enquadrando-os nas respetivas áreas de intervenção, objetivos estratégicos, operacionais e intervenientes.

AHSa ( Banco Alimentar e Loja Social)					
Área	Atividade	Objetivo Estratégico	Calendarização	Objetivos Operacionais	Intervenientes
Atividades Institucionais	Atualização de Quotas	Envio de mensagem por correio eletrónico para atualização e pagamento de quotas de associados com atrasos significativos	Durante o ano de 2019	-Angariação de Recursos Financeiros.	- Administrativa; -Sócios da AHSa;
	Assembleias Gerais Ordinárias	Realização de 2 Assembleias Gerais	Março e Novembro	- Apreciação o orçamento e o programa de ação para o exercício seguinte, bem como o relatório e contas de gerência; -Definir as linhas fundamentais de atuação da Instituição; -Eleger e destituir, os membros da respetiva mesa, da Direção e do Conselho Fiscal; Deliberar sobre diversos assuntos.	- Administrativa; -Sócios da AHSa; -Funcionários da AHSa; -Direção; -Conselho Fiscal; - Assembleia Geral;
	Serviço Comunitário	Colaboração com a Direção Regional de Reinserção Social	Durante o Ano de 2019	- Prestação de serviço Social em prol da comunidade; -Forte sentido de coresponsabilização e reparação simbólico pelos atos cometidos.	-Técnica Superior de Serviço Social; -DRGIS; -Prestadores.
	Continuidade do Protocolo de	- Promoção da autonomia e a inclusão social das famílias beneficiárias desta medida.	Durante o ano de 2019	- Gestão de 131 processos de Rendimento Social de Inserção do Concelho de Albufeira.	Coordenadora Institucional; -Coordenadora do NLI e representante do Centro

	Rendimento Social de Reinserção				Distrital de Faro; -Equipa de RSI
	Participação no Núcleo alargado e executivo do Conselho de Ação Social de Albufeira- Programa Rede Social	Colaboração da Direção da AHSA e da Técnica da resposta social de Banco Alimentar nas ações e reuniões do Núcleo alargado e executivo do Conselho de Ação Social de Albufeira – Programa Rede Social	Durante o ano de 2019	<ul style="list-style-type: none"> <li>- O objetivo primordial da Rede Social é a erradicação da pobreza e da exclusão social pressupondo que a articulação entre os diversos organismos públicos e entidades privadas que atuam no domínio social, na área do concelho, se traduzirá numa atuação concertada na prevenção e solução de problemas sociais e, conseqüentemente, na adoção de prioridades;</li> <li>- Contribuir para o combate à pobreza;</li> <li>-Contribuir para a promoção do desenvolvimento social;</li> <li>- Elaboração de pareceres técnicos a projetos sociais do concelho de Albufeira.</li> </ul>	<ul style="list-style-type: none"> <li>- Técnica de Serviço Social;</li> <li>-Câmara Municipal de albufeira;</li> <li>-IPSSs;</li> <li>-Centro de Saúde de Albufeira;</li> <li>-IEFP;</li> <li>-CDSS;</li> <li>-Direção Geral de Educação;</li> <li>-Núcleo Local de Albufeira;</li> </ul>
	Eventos de caráter Social	Promover iniciativas sociais para dar o conhecer a Instituição	Durante o ano de 2019	<ul style="list-style-type: none"> <li>- Angariação de Recursos Financeiros;</li> <li>-Recrutamento de futuros Sócios;</li> <li>-Promover o Trabalho da AHSA</li> </ul>	<ul style="list-style-type: none"> <li>-AHSA;</li> <li>- Comunidade em Geral;</li> <li>-Parceiros Sociais;</li> </ul>
	Lançamento de Campanhas de angariação de fundos	-Estabelecer contatos com as direções de vários hotéis locais e dar a conhecer a Instituição.	Durante o Ano de 2019	<ul style="list-style-type: none"> <li>-Angariação de fundos financeiros;</li> <li>- Angariação de bem móveis;</li> <li>-Visibilidade da Instituição;</li> </ul>	<ul style="list-style-type: none"> <li>-AHSA;</li> <li>-Técnica de Serviço Social;</li> <li>-Representante legal da unidade hoteleira;</li> </ul>

	junto de hotéis locais				
	Candidatura ao IEFP	Elaboração de candidaturas a Estágios profissionais, Contractos de Emprego e Inserção, e Contratos de Emprego e Inserção + , Reativar.	Durante o ano de 2019	<ul style="list-style-type: none"> <li>- Aumentar o quadro dos recursos humanos;</li> <li>- Ajudar a desenvolver competências dos jovens que procuram o 1º Emprego de forma a melhorar o seu perfil de empregabilidade;</li> <li>-Fomentar o contato dos desempregados com outros trabalhadores e atividades evitando o risco do seu isolamento, desmotivação e marginalização;</li> </ul>	<ul style="list-style-type: none"> <li>- Técnica de Serviço Social da AHSA;</li> <li>-Desempregados de Longa Duração;</li> <li>-Recém – Licenciados</li> <li>- Beneficiários RSI</li> </ul>
	Organização de projetos para candidaturas a fundos de organismos diversos	Elaboração da Candidatura	Durante o ano de 2019	-Angariação de Recursos Financeiros, entre outros.	- Técnica de Serviço Social da AHSA
	Organização dos processos individuais	Atualização dos processos de acordo com alterações no agregado familiar	Anualmente	- Manter organizado e atualizado o processo de cada agregado beneficiário da prestação banco alimentar	- Técnica Banco Alimentar (AHSA)
	Atendimento e acompanhamento social	<ul style="list-style-type: none"> <li>- Diagnóstico e análise das vulnerabilidades e potencialidades do agregado familiar;</li> <li>- Encaminhamento para outros</li> </ul>	Anualmente	- Identificar, diagnosticar, analisar e avaliar os diferentes domínios, contextos, problemáticas e situações sobre os quais seja necessária intervenção	- Técnica Banco Alimentar

		serviços e/ou prestações sociais			(AHSAs)
	Visitas domiciliárias	- Realização de visitas domiciliárias para integração de novos beneficiários; - Visitas diagnósticas ou avaliativas	Anualmente	- Conhecer a realidade/condições habitacionais no âmbito da organização e higienização, das famílias que solicitam apoio alimentar	- Técnica Banco alimentar (AHSAs) - Funcionário do Armazém - Agregado familiar
Atividades gerais	Domicílios	- Distribuição de géneros alimentares	Somente quando necessário. Casos excecionais.	- Colmatar as dificuldades dos agregados mais carenciados do concelho sem condição para se deslocar às instalações da AHSAs (saúde, impossibilidade de sair do domicílio – devidamente comprovado)	- Técnica Banco Alimentar (AHSAs) - Funcionários AHSAs - Agregado familiar
	Recolha de quebras	- Recolha de quebras de superfícies comerciais de Albufeira	Durante o ano	- Distribuir bens aos beneficiários da AHSAs, com o intuito de minimizar algumas carências identificadas neste público-alvo	- Técnica banco alimentar (AHSAs) - Funcionários AHSAs - Beneficiários - superfícies comerciais;
	Receção de donativos	- Receção de donativos junto de diversas entidades públicas ou privadas.	Anualmente	- Colmatar as necessidades dos agregados familiares em situação de carência do concelho	- Funcionários AHSAs - Comunidade em Geral
	Banco de roupa	- Distribuição diária de roupa doada pela comunidade residente no concelho de Albufeira e outros;	Anualmente	- Colmatar as dificuldades dos agregados mais carenciados do Concelho de Albufeira	- Técnica banco alimentar (AHSAs) - Funcionários AHSAs

		- Receção de vestuário entregues diretamente na loja e/ou armazém			-Beneficiários
	Reciclagem de roupa	- Continuação da parceria com a empresa SARAH que recicla a roupa inutilizável	Anualmente	-Angariação de fundos - Contribuição ecológica	- Funcionário Armazém -Funcionários da AHSA - Comunidade em geral - SARAH TRADING
	Recolha de mobiliário	- Recolha de mobiliário doado por entidades públicas ou privadas	Anualmente	- Recolha de mobílias e electrodomésticos; - Doação e distribuição de mobílias e electrodomésticos aos agregados em situação de fragilidade económica	- Técnica Banco Alimentar (AHSA) - Funcionários AHSA - Junta de Freguesia de Olhos de Água - Entidade privada
	Banco de mobílias	- Distribuição de mobiliário doado pela comunidade de Albufeira	Anualmente	-Colmatar as dificuldades dos agregados mais carenciados do concelho	- Funcionário armazém -Beneficiários
	Banco Alimentar – distribuição de cabazes	- Distribuição uma vez por mês de alimentos nas instalações da AHSA, aos beneficiários da resposta social	Anualmente	-Colmatar as dificuldades dos agregados mais carenciados do Concelho de Albufeira, em prol das necessidades básicas	-Técnica banco alimentar (AHSA) -Beneficiários
	Campanha do BACF	- Participação nos peditórios de alimentos do Banco Alimentar Contra a Fome	Março e novembro 2019	- Angariação de alimentos	- Funcionários AHSA - Voluntários
	Loja Social	- Loja social integrada na resposta social de banco alimentar, de	Anualmente	-Consciencializar os utentes da importância dos bens adquiridos na resposta social;	-Técnica banco alimentar (AHSA)

		acesso disponível a toda a comunidade		-Aquisição de donativos para compra de alimentos para a resposta social de banco alimentar	-Beneficiários -Voluntários
	“Alimentar Mais”	- Compra mensal de leite e géneros alimentares secos no Recheio	Uma vez por mês, durante o ano	- Reforçar os cabazes entregues aos beneficiários do banco alimentar, colmatando necessidades ao nível alimentar; - Assegurar a presença de leite os cabazes em que existam crianças no agregado.	- Técnica Banco Alimentar (AHSA) - Funcionários AHSA - Agregados familiares/beneficiários - Grupo Sueco em Albufeira
	Recolha de frescos e secos	- Levantamento de géneros alimentares secos e frescos no pólo do Banco Alimentar Contra a Fome de Portimão	Uma vez por mês durante o ano	- Assegurar a entrega mensal de cabazes aos beneficiários da resposta social; - Colmatar as dificuldades dos agregados mais carenciados do concelho.	- Técnico Banco Alimentar (AHSA) -Funcionário Armazém - Funcionários AHSA
	Momentos Solidários	Criação de uma série de eventos onde a comunidade pode apoiar a Instituição doando bens móveis, vestuário, calçado, brinquedos e eletrodomésticos	Anualmente	-Dar a conhecer à Comunidade a Instituição; -Angariação de Fundos.	-Técnica banco alimentar (AHSA) -Funcionários AHSA -Voluntários
	Projeto “Apoiar Hoje”	Protocolo com Junta de Freguesia de albufeira e Olhos D’Água” para ajudas técnicas e pagamento de despesas.	Anualmente	- Efetuar apoio no pagamento de despesas médicas, medicamentos, transporte, água, luz, renda e ajudas técnicas.	-Técnica BA; -Junta de Freguesia Albufeira e =lhos D’Água
	Aniversário da AHSA e Centro	Festa de Aniversário	1 de junho de	Comemoração com um almoço festivo	- Direção da AHSA; -Colaboradores;

	de Dia do Rossio		2019		-Utentes; - Voluntários;
	Jantar de Natal	Realização de um Jantar de convívio entre os funcionários da AHSA e membros da Direção	Dezembro de 2019	-Fomentar o convívio e bom relacionamento entre os funcionários; -Valorização dos Funcionários; -Reforçar a aproximação entre os funcionários e a Direção;	-Direção; -Funcionários da AHSA; -Voluntários;



<b>Animação – Centro de Dia do Rossio</b>					
<b>Área</b>	<b>Atividade/s</b>	<b>Objetivos Gerais</b>	<b>Calendarização</b>	<b>Intervenientes</b>	<b>Responsáveis pela execução</b>
<b>Animação Comunitária</b>	Exposições Teatro Caminhadas Feiras Cinema Piquenique	<ul style="list-style-type: none"> <li>- Participação do utente na vida ativa da comunidade como elemento válido e ativo.</li> <li>- Promover um estilo de vida ativo, ampliando o repertório de ações e de relações afetivas.</li> <li>- Incrementar a presença social.</li> <li>- Alcançar a transformação social através da sua participação na comunidade.</li> <li>- Adquirir um sentido de utilidade social, proporcionando um papel social significativo.</li> </ul>	Durante todo ano de 2019	<ul style="list-style-type: none"> <li>- Clientes do Centro de Dia;</li> <li>- Animadores;</li> <li>- Psicóloga;</li> <li>- Ajudantes de Ação Direta;</li> <li>- Motoristas;</li> <li>- Diretora Técnica;</li> <li>- Voluntários.</li> </ul>	<ul style="list-style-type: none"> <li>- Diretora Técnica;</li> <li>- Animadores.</li> </ul>
<b>Animação Lúdica</b>	Comemoração de datas festivas Comemoração dos Aniversários dos Clientes Espetáculos de Animação no Centro de Dia do Rossio	<ul style="list-style-type: none"> <li>- Incentivar a sua participação, promovendo o convívio e o desenvolvimento de conhecimentos, arte e saberes;</li> <li>- Permitir que o cliente se expresse e aumente o seu nível de autonomia pessoal;</li> <li>- Estimular o lazer e o entretenimento,</li> </ul>	Durante todo o ano de 2019	<ul style="list-style-type: none"> <li>- Clientes do Centro de Dia;</li> <li>- Animadores;</li> <li>- Psicóloga;</li> <li>- Convidados;</li> <li>- Ajudantes de Ação Direta;</li> <li>- Diretora Técnica;</li> <li>- Direção;</li> <li>- Voluntários;</li> </ul>	<ul style="list-style-type: none"> <li>- Diretora Técnica;</li> <li>- Animadores.</li> </ul>

		ocupando o tempo.		- Entidades/Parceiros; - Comunidade em geral.	
<b>Desenvolvimento Pessoal e Social</b>	Dinâmicas de Grupo Visitas de familiares/amigos aos clientes Leitura Escrita Tertúlias Teatro Poesia	-Desenvolver as competências sociais e pessoais, principalmente como elemento de grupo;  -Fomentar a autonomia mental, capacidades relacionais e comunicacionais;  - Fortalecer as relações interpessoais;  - Desenvolver relações sociais agradáveis e significativas combatendo a solidão;  - Estimular o autoconhecimento, a interação entre o utente e os outros.	Durante todo o ano de 2019	- Clientes do Centro de Dia; - Animadores; - Psicóloga; - Ajudantes de Ação Direta; - Diretora Técnica; - Voluntários.	- Diretora Técnica; - Animadores.
<b>Desenvolvimento Intelectual/Formativo</b>	Ações de Sensibilização Workshops Cinema Exposições	- Abordar temas relacionais direta ou indiretamente à idade sénior. - Permitir melhores conhecimentos nestas áreas;  - Promoção de um estilo de vida ativo e a capacidade de resolução de problemas quotidianos;  - Fomentar a independência. Autossuficiência;	Durante todo o ano de 2019	- Clientes do Centro de Dia; - Animadores; - Psicóloga; - Ajudantes de Ação Direta; - Diretora Técnica; Convidados/Entidades; - Voluntários.	- Diretora Técnica; - Animadores.

		<ul style="list-style-type: none"> <li>- Diminuir os níveis de dependência familiar e social e aumentar autonomia pessoal;</li> <li>- Combater a insegurança e a solidão.</li> </ul>			
<b>Animação Cognitiva</b>	<p>Jogos das Diferenças Labirinto Jogos de memórias Cartas Dominó Bingo Palavras Cruzadas Completar provérbios Leitura e escrita Jogos de Destreza</p>	<ul style="list-style-type: none"> <li>- Facilitar o acesso a uma vida mais ativa, melhorando as relações e comunicações com os outros;</li> <li>- Reabilitação das funções executivas;</li> <li>- Incentivar o desenvolvimento da personalidade do indivíduo e a sua autonomia;</li> <li>- Aumentar a atividade cerebral, retardando os efeitos da perda de memória, da acuidade e da velocidade percetiva.</li> </ul>	Durante todo o ano de 2019	<ul style="list-style-type: none"> <li>- Clientes do Centro de Dia;</li> <li>- Animadores;</li> <li>- Psicóloga;</li> <li>- Ajudantes de Ação Direta;</li> <li>- Diretora Técnica;</li> <li>- Instituições Locais;</li> <li>- Voluntários.</li> </ul>	<ul style="list-style-type: none"> <li>- Diretora Técnica;</li> <li>- Animadores.</li> </ul>
<b>Animação Física/Motora</b>	<p>Ginástica Sénior Caminhadas Jogos tradicionais e desportivos Roldana Pedeleira</p>	<ul style="list-style-type: none"> <li>- Desenvolver as suas capacidades físicas e intelectuais através tarefas simples de movimentação articular e muscular;</li> <li>- Aumento do autodomínio, prevenindo quedas;</li> <li>- Aumentar a autoestima, a autoconfiança, a interação social e a capacidade de</li> </ul>	Durante todo o ano de 2019	<ul style="list-style-type: none"> <li>- Clientes do Centro de Dia;</li> <li>- Animadores;</li> <li>- Psicóloga;</li> <li>- Ajudantes de Ação Direta;</li> <li>- Diretora Técnica;</li> <li>- Instituições Locais;</li> </ul>	<ul style="list-style-type: none"> <li>- Diretora Técnica;</li> <li>- Animadores.</li> </ul>

		<p>resolução de problemas quotidianos;</p> <ul style="list-style-type: none"> <li>- Combater a ansiedade e stress, prevenindo a depressão;</li> <li>- Assegurar o bem-estar, promovendo a sua saúde e combatendo o sedentarismo.</li> </ul>		<ul style="list-style-type: none"> <li>- Parceiros;</li> <li>- Voluntários.</li> </ul>	
<p><b>Expressão e Comunicação Oral e Corporal</b></p>	<p>Notícias comentadas Debates Sessões Fotográficas Dança Sénior Poesia Teatro Musical Canto</p>	<ul style="list-style-type: none"> <li>- Estimulação de um envelhecimento ativo, visando uma integração no contexto social;</li> <li>- Potenciar o desenvolvimento pessoal, prevenindo declínios prematuros;</li> <li>- Promoção da comunicação, expressão corporal e atividades relacionais;</li> <li>- Aumento da autoconfiança e da Auto eficiência;</li> <li>- Proporcionar atividade intelectual e combater a solidão, reduzindo o declínio mental e intelectual.</li> </ul>	<p>Durante todo o ano de 2019</p>	<ul style="list-style-type: none"> <li>- Clientes do Centro de Dia;</li> <li>- Animadores;</li> <li>- Psicóloga;</li> <li>- Ajudantes de Ação Direta;</li> <li>- Diretora Técnica;</li> <li>- Motoristas;</li> <li>- Instituições Locais;</li> <li>- Parceiros;</li> <li>- Voluntários;</li> <li>- Monitora voluntária responsável pelo Grupo de Coral.</li> </ul>	<ul style="list-style-type: none"> <li>- Diretora Técnica;</li> <li>- Animadores.</li> </ul>
<p><b>Animação Plástica</b></p>	<p>Moldagens (plasticina, pasta de papel, barro, etc.) Costura Pintura Desenho Colagens e recorte</p>	<ul style="list-style-type: none"> <li>- Incentivar a participação promovendo o convívio e estimulando atividades de lazer e entretenimento;</li> <li>- Fomentar o contacto com os outros, promovendo um estilo de vida ativo.</li> <li>Aumento das capacidades físicas e</li> </ul>	<p>Todo o ano de 2019</p>	<ul style="list-style-type: none"> <li>- Clientes do Centro de Dia;</li> <li>- Animadores;</li> <li>- Psicóloga;</li> <li>- Ajudantes de Ação Direta;</li> <li>- Diretora Técnica;</li> </ul>	<ul style="list-style-type: none"> <li>- Diretora Técnica;</li> <li>- Animadores.</li> </ul>

	<p>Trabalhos Manuais Empreita Croché Modelagem Culinária</p>	<p>intelectuais;</p> <ul style="list-style-type: none"> <li>- Evitar o isolamento e o ócio, promovendo e estimulando as qualidades de grupo, coesão e partilha;</li> <li>- Permitir a expressão das emoções e sentimentos e estimular a imaginação e criatividade, desenvolvendo o sentido crítico;</li> <li>- Fomentar o trabalho de equipa, confiança, iniciativa e autocontrolo.</li> </ul>		<ul style="list-style-type: none"> <li>- Motoristas;</li> <li>- Instituições Locais;</li> <li>- Parceiros;</li> <li>- Voluntários.</li> </ul>	
<p><b>Espirituais e Religiosas</b></p>	<p>Comemoração de datas festivas de cariz religioso Reza do Terço Visita/Missa do Padre da Paróquia Cinema e Debate temáticos</p>	<ul style="list-style-type: none"> <li>- Permitir a oração e a presença de Cristo;</li> <li>- Promoção do convívio e o desenvolvimento de conhecimentos, artes e saberes;</li> <li>- Reflexão sobre os fundamentos, costumes e valores das religiões existentes;</li> <li>- Manter viva a presença de Deus em resposta à solidão humana.</li> </ul>	<p>Durante todo o ano de 2019</p>	<ul style="list-style-type: none"> <li>- Clientes do Centro de Dia;</li> <li>- Animadores;</li> <li>- Psicóloga;</li> <li>- Ajudantes de Ação Direta;</li> <li>- Diretora Técnica;</li> <li>- Motoristas;</li> <li>- Instituições Locais;</li> <li>- Parceiros;</li> <li>- Voluntários.</li> </ul>	<ul style="list-style-type: none"> <li>- Diretora Técnica;</li> <li>- Animadores.</li> </ul>
<p><b>Psicologia Clínica</b></p>	<p>Sessões de Acompanhamento Psicológico Sessões com Familiares</p>	<ul style="list-style-type: none"> <li>- Realizar suporte emocional, avaliação psicológica e neuropsicológica, aconselhamento, intervenção psicoeducativa e reabilitação psicossocial;</li> </ul>	<p>Durante todo o ano de 2019</p>	<ul style="list-style-type: none"> <li>- Clientes do Centro de Dia;</li> <li>- Familiares dos clientes;</li> <li>- Psicóloga;</li> </ul>	<ul style="list-style-type: none"> <li>- Psicóloga.</li> </ul>

		- Promover a saúde mental dos utentes e seus familiares/ cuidadores.		- Diretora Técnica; - Animadores; - Ajudantes de Ação Direta.	
<b>Psicologia da Saúde</b>	Sessões de Acompanhamento Psicológico Ações de sensibilização Sessão com colaboradores	- Promover uma maior consciencialização e conhecimento acerca de temáticas de saúde;  - Promover a literacia em saúde;  - Promover a educação para a saúde;  - Incentivar a prática de hábitos e estilos de vida saudáveis;  - Incrementar um maior bem-estar no quotidiano dos utentes.	Durante todo o ano de 2019	- Clientes do Centro de Dia; - Familiares dos clientes; - Psicóloga; - Diretora Técnica; - Animadores; - Ajudantes de Ação Direta; - Voluntários	- Psicóloga.
<b>Neuropsicologia</b>	Estimulação Cognitiva Estimulação Sensorial/ Multissensorial Histórias de Vida	- Estimulação de funções mentais (memória, atenção, funções executivas...) e funções sensoriais (visão, audição, tato, paladar e olfato);  - Incentivar o desenvolvimento da sua autonomia;  - Aumentar a atividade cerebral, retardando os efeitos da perda de memória, da acuidade e da velocidade perceptiva;  - Retardar os efeitos inerentes ao processo	Durante todo o ano de 2019	- Clientes do Centro de Dia; - Familiares dos clientes; - Psicóloga; - Diretora Técnica; - Animadores; - Ajudantes de Ação Direta.	- Psicóloga.

		de envelhecimento; - Reabilitar aspetos cognitivos inerentes a processos demenciais existentes.			
<b>Psicologia Social</b>	Dinâmicas de Grupo Ateliê de Informática Sessões com colaboradores Atividade de bem-estar para colaboradores	- Fortalecer os vínculos existentes ou inexistentes; - Criar momentos de lazer, aumentar o bem-estar físico e mental; - Fomentar a valorização pessoal e a autoestima; - Promover maior bem-estar-subjetivo e a qualidade de vida.	Durante todo o ano de 2019	- Clientes do Centro de Dia; - Familiares dos clientes; - Psicóloga; - Diretora Técnica; - Animadores; - Ajudantes de Ação Direta; - Voluntários.	- Psicóloga.

## Planeamento das Atividades Comemorativas - 2019

Centro de Dia do Rossio - Atividades Comemorativas						
Mês	Data	Objetivos da Atividade	Descrição da Atividade Estratégias	Recursos		Área da Atividade
				Humanos	Materiais	
Janeiro	01	- Permitir e dar continuidade à celebração de datas festivas – Ano Novo.	<b>Dia dos Desejos (01 de Janeiro)</b>  A definir.	-Animadores; -Psicóloga; -Diretora Técnica; -Ajudantes Ação Direta; -Clientes.	-Material necessário à realização da atividade.	Animação Lúdica
	07	- Fomentar a partilha de conhecimentos musicais; - Promover bem-estar e convívio; - Promover afetividade e o espírito de equipa entre utentes.	<b>Dia de Reis (06 de Janeiro)</b>  O Grupo Coral irá cantar um reportório alusivo às Janeiras na zona do Rossio, em Albufeira.	-Animadores; -Psicóloga; -Diretora Técnica; -Ajudantes Ação Direta; -Clientes.	-Reportório Musical.	Expressão e Comunicação Oral e Corporal
	11	- Promover demonstrações de gratidão entre os utentes e colaboradores; - Desenvolver as competências sociais e pessoais; - Promover bem-estar e partilha de afeto entre todos os envolvidos.	<b>Dia Internacional do Obrigado</b>  Realizar uma dinâmica de grupo alusiva ao agradecimento interpessoal.	-Psicóloga; -Animadores; -Diretora Técnica; -Ajudantes Ação Direta; -Clientes.	-Material necessário à realização da atividade	Psicologia Social
	21	- Promover demonstrações de afeto; - Fortalecer as relações interpessoais; - Promover bem-estar, convívio e divertimento entre os utentes.	<b>Dia Nacional do Abraço</b>  Realizar uma dinâmica de grupo alusiva ao abraço.	-Psicóloga; -Animadores; -Diretora Técnica; -Ajudantes Ação Direta; -Clientes.	-Material necessário à realização da atividade.	Psicologia Social



	25	<ul style="list-style-type: none"> <li>- Promover o convívio e o desenvolvimento de conhecimentos, artes e saberes;</li> <li>- Incentivar a participação na comunidade e convívio interinstitucional;</li> <li>- Promover o bem-estar, o convívio e o divertimento;</li> <li>- Incrementar a presença social.</li> </ul>	<p><b>3ª Edição – “Tarde de Fados”</b></p> <p>Produzir um invento de fados interinstitucional e realizar uma boneca feita em arame com a forma de uma fadista para oferecer como ofertar às Instituições convidadas.</p>	<ul style="list-style-type: none"> <li>-Animadores;</li> <li>-Psicóloga;</li> <li>-Diretora Técnica;</li> <li>-Ajudantes Ação Direta;</li> <li>-Clientes;</li> <li>-Motoristas;</li> <li>-Parceiros;</li> <li>-Voluntários.</li> </ul>	-Material necessário à realização do invento.	Animação Comunitária e Lúdica
	28	<ul style="list-style-type: none"> <li>-Permitir o desenvolvimento do conhecimento sobre a produção nacional;</li> <li>-Estimular o autoconhecimento e a interação com outros clientes;</li> <li>-Promover a memória e a partilha de histórias de vida;</li> <li>-Fomentar o bem-estar e a partilha de afectos.</li> </ul>	<p><b>Dia Internacional do vinho do Porto (27 de Janeiro)</b></p> <p>Elaborar um PowerPoint sobre a história do vinho do Porto e realizar uma dinâmica de grupo dentro do mesmo tema tendo sempre presente na mesma a demonstração de afectos.</p>	<ul style="list-style-type: none"> <li>-Animadores;</li> <li>-Psicóloga;</li> <li>-Diretora Técnica;</li> <li>-Ajudantes Ação Direta;</li> <li>-Clientes.</li> </ul>	-Material necessário à realização da atividade.	Animação cognitiva
	29	<ul style="list-style-type: none"> <li>- Estimular capacidades cognitivas;</li> <li>- Retardar a perda de funções cognitivas;</li> <li>- Promover bem-estar, convívio e divertimento.</li> </ul>	<p><b>Dia Mundial do Puzzle</b></p> <p>Realizar atividades alusivas ao puzzle.</p>	<ul style="list-style-type: none"> <li>-Psicóloga;</li> <li>-Animadores;</li> <li>-Diretora Técnica;</li> <li>-Ajudantes Ação Direta;</li> <li>-Clientes.</li> </ul>	-Material necessário à realização da atividade.	Atividade Psicologia + Animação
<b>Fevereiro</b>	5	<ul style="list-style-type: none"> <li>-Desenvolver o gosto para a realização/confecção de receitas;</li> <li>- Fomentar o trabalho em equipa;</li> <li>-Promover um estilo de vida ativo e</li> </ul>	<p><b>Dia Mundial da Nutella</b></p> <p>Confeccionar no atelier de culinária uma receita</p>	<ul style="list-style-type: none"> <li>-Animadores;</li> <li>-Psicóloga;</li> <li>-Diretora Técnica;</li> </ul>	-Material necessário à realização da receita.	Animação Plástica

		saudável; -Impulsionar um sentido de utilidade e valorização pessoal.	em que o ingrediente principal seja a Nutella.	-Ajudantes Ação Direta; -Clientes.		
13		- Incentivar a participação na comunidade; -Promover o convívio e o desenvolvimento de conhecimentos, artes e saberes.	<b>Dia Mundial da Rádio</b> Realizar uma visita à estação de rádio Lagoa FM.	-Animadores; -Psicóloga; -Diretora Técnica; -Ajudantes Ação Direta; -Clientes; -Motoristas; -Parceiros; -Voluntários.	-Carrinhas.	Animação Comunitária
14		- Proporcionar momentos de lazer e de convívio; - Dar continuidade à celebração das festividades; - Promover relações de afetividade entre utentes; - Incentivar a sua participação, promovendo o convívio e o desenvolvimento de conhecimentos, artes e saberes.	<b>Dia dos Namorados</b> Realizar um baile com músicas românticas, decorar as instalações de acordo com o tema, elaborara no atelier de costura um “lenço de Viana” para presentear todos os utente/funcionários e confeccionar no atelier de culinária bolachas em forma de coração.	-Animadores; -Psicóloga; -Diretora Técnica; -Ajudantes Ação Direta; -Clientes; -Voluntários.	-Material necessário à realização da atividade.	Animação Plástica e Animação Lúdica
22		- Promover a consciencialização dos próprios pensamentos; - Desenvolver competências pessoais, nomeadamente reflexão pessoal e capacidade crítica; -Incentivar a participação, promovendo	<b>Dia do Pensamento</b> Realizar uma dinâmica de grupo alusiva ao pensamento.	-Psicóloga; -Animadores; -Directora Técnica; -Ajudantes Acção Directa; -Clientes.	-Material alusivo à comemoração da data.	Psicologia Social

		o desenvolvimento de conhecimentos e saberes.				
Março	5	<ul style="list-style-type: none"> <li>-Proporcionar momentos de lazer e de convívio;</li> <li>-Permitir e dar continuidade à celebração de datas festivas (Carnaval);</li> <li>-Promover relações de afetividade entre clientes e clientes/familiares;</li> <li>-Incentivar a participação, promovendo o convívio e o desenvolvimento de conhecimentos, artes e sabres.</li> </ul>	<p><b>Comemoração do Carnaval</b></p> <p>Realização de um Baile de máscaras com o tema “Marinheiros”, decoração das instalações, confeccionar no atelier de costura e expressões plásticas todo o material necessário para a atividade e convidar todos os familiares e amigos.</p>	<ul style="list-style-type: none"> <li>-Animadores;</li> <li>-Psicóloga;</li> <li>-Directora Técnica;</li> <li>-Ajudante de Acção Directa;</li> <li>-Clientes;</li> <li>-Familiares;</li> <li>-Amigos;</li> <li>-Músico;</li> <li>-Voluntários.</li> </ul>	-Material necessário à realização da atividade.	Animação Lúdica e Plástica
	08	<ul style="list-style-type: none"> <li>- Estimular a auto-estima e valorizar o papel da mulher na sociedade;</li> <li>- Proporcionar momentos de lazer e de convívio:</li> <li>-Desenvolver e estimular a imaginação e a criatividade;</li> <li>-Aumentar o autoconhecimento e a interacção entre todos os clientes</li> </ul>	<p><b>Dia Internacional da Mulher</b></p> <p>Promoção de atividades de beleza feminina (unhas, cabelo, mãos e pés), apresentação de um PowerPoint sobre o poder da mulher na sociedade, por ultimo realização de uma flor feita com rolos de papel higiénico para presentear todas as clientes do sexo feminino bem como</p>	<ul style="list-style-type: none"> <li>-Animadores;</li> <li>-Psicóloga;</li> <li>-Directora Técnica;</li> <li>-Ajudantes Acção Direta;</li> <li>-Clientes;</li> <li>-Voluntários;</li> <li>-Parceiros;</li> </ul>	-Material necessário à realização da data festiva.	Desenvolvimento pessoal e social e Animação Cognitiva e Plástica

			todas as funcionárias do mesmo sexo.			
15	<ul style="list-style-type: none"> <li>- Promover uma maior consciencialização acerca da higiene do sono;</li> <li>- Incrementar um maior bem-estar no quotidiano dos utentes.</li> </ul>	<b>Dia Mundial do Sono</b>	Realizar uma dinâmica de grupo alusiva ao Sono	<ul style="list-style-type: none"> <li>-Psicóloga;</li> <li>-Animadores;</li> <li>-Diretora Técnica;</li> <li>-Ajudantes Ação Direta;</li> <li>-Clientes.</li> </ul>	-Material alusivo à comemoração da data.	Psicologia da Saúde
15	<ul style="list-style-type: none"> <li>- Fomentar a partilha de conhecimentos relativos à escola;</li> <li>-Incentivar a participação, promovendo o convívio e o desenvolvimento de conhecimentos, artes e saberes;</li> <li>-Promover o conhecimento sobre as diferenças entre a escola antiga e a moderna;</li> <li>-Incrementar o sentido de utilidade;</li> <li>-Desenvolver as relações sociais agradáveis e significativas;</li> <li>-Permitir a expressão das emoções e dos sentimentos;</li> <li>- Proporcionar o desenvolvimento da imaginação, criatividade e do sentido crítico;</li> <li>-Fortalecimento dos laços entre clientes funcionários.</li> </ul>	<b>Dia da Escola</b>	Apresentação de duas peças de teatro a cargo do atelier de teatro. A primeira peça será constituída pelos clientes pertencentes ao atelier de teatro e a segunda peça será constituída por sete funcionários, o tema envolvente das peças será as diferenças entre a escola antiga e a moderna	<ul style="list-style-type: none"> <li>-Animadores;</li> <li>-Psicóloga;</li> <li>-Diretora Técnica;</li> <li>-Ajudantes Ação Direta;</li> <li>-Clientes;</li> <li>-Voluntários.</li> </ul>	-Material alusivo à realização da atividade.	Expressão e Comunicação Oral e Corporal
19	<ul style="list-style-type: none"> <li>-Partilha de memórias sobre o pai;</li> <li>-Fomentar a autonomia mental e as capacidades relacionais e comunicacionais;</li> <li>-Promover um bem-estar emocional;</li> <li>-Fortalecimento de laços entre clientes e funcionários.</li> </ul>	<b>Dia do Pai</b>	Realização de uma apresentação feita em PowerPoint, sobre os pais de todos os clientes e funcionários.	<ul style="list-style-type: none"> <li>-Animadores;</li> <li>-Psicóloga;</li> <li>-Diretora Técnica;</li> <li>-Ajudantes Ação Direta;</li> <li>-Clientes.</li> </ul>	-Material alusivo à comemoração da data.	Desenvolvimento pessoal e social
20	<ul style="list-style-type: none"> <li>- Promover a partilha de sentimentos</li> </ul>	<b>Dia Internacional da</b>		<ul style="list-style-type: none"> <li>-Psicóloga;</li> </ul>	-Material alusivo à	Psicologia Social

		<p>agradáveis e positivos;</p> <ul style="list-style-type: none"> <li>- Promover a partilha de momentos e episódios de vida felizes;</li> <li>- Fortalecer as relações interpessoais;</li> <li>- Fomentar o bem-estar subjetivo entre os utentes.</li> </ul>	<p><b>Felicidade</b></p> <p>Realizar uma dinâmica de grupo alusiva à Felicidade</p>	<ul style="list-style-type: none"> <li>-Animadores;</li> <li>-Diretora Técnica;</li> <li>-Ajudantes Ação Direta;</li> <li>-Clientes.</li> </ul>	<p>comemoração da data.</p>	
	20	<ul style="list-style-type: none"> <li>- Incentivar a participação promovendo o convívio e estimulando atividades de lazer e entretenimento;</li> <li>-Permite a estação do no presente;</li> <li>- Fomentar o contacto com os outros, promovendo um estilo de vida ativo. Aumento das capacidades físicas e intelectuais;</li> <li>- Evitar o isolamento e o ócio, promovendo e estimulando as qualidades de grupo, coesão e partilha;</li> <li>- Permitir a expressão das emoções e sentimentos e estimular a imaginação e criatividade, desenvolvendo o sentido crítico;</li> <li>- Fomentar o trabalho de equipa, confiança, iniciativa e autocontrolo.</li> </ul>	<p><b>Início da Primavera</b></p> <p>Elaboração de decorações alusivas à estação.</p>	<ul style="list-style-type: none"> <li>- Animadores;</li> <li>-Psicóloga;</li> <li>- Diretora Técnica;</li> <li>- Ajudantes de Ação Direta;</li> <li>- Clientes;</li> <li>- Voluntários.</li> </ul>	<p>-Material necessário à atividade.</p>	<p>Animação Plástica</p>
	21	<ul style="list-style-type: none"> <li>- Promoção da expressão e comunicação oral e corporal;</li> <li>- Fomentar a autonomia mental e capacidades cognitivas;</li> <li>- Proporcionar atividade intelectual e combater a solidão, reduzindo o declínio mental.</li> </ul>	<p><b>Dia Mundial da Poesia</b></p> <p>Leitura de quadras, referentes a poetas e escritores do concelho (Albufeira)</p>	<ul style="list-style-type: none"> <li>-Animadores;</li> <li>-Psicóloga;</li> <li>-Diretora Técnica;</li> <li>-Ajudantes Ação Direta;</li> <li>-Clientes;</li> <li>-Voluntários.</li> </ul>	<p>-Material alusivo à comemoração da data.</p>	<p>Expressão e Comunicação Oral e Corporal</p>
	25	<ul style="list-style-type: none"> <li>-Promover um estilo de vida ativo e saudável;</li> <li>-Incrementar a presença social;</li> <li>-Participação do cliente na vida activa</li> </ul>	<p><b>Dia Nacional do Estudante</b></p> <p>Convidar os alunos</p>	<ul style="list-style-type: none"> <li>-Animadores;</li> <li>-Psicóloga;</li> <li>-Diretora Técnica;</li> <li>-Ajudantes Ação</li> </ul>	<p>-Material necessário para a realização da atividade.</p>	<p>Animação Comunitária</p>

		<p>da comunidade;</p> <ul style="list-style-type: none"> <li>-Proporcionar um momento de convívio;</li> <li>-Desenvolver o gosto por atividades musicais.</li> </ul>	Séniore pertencentes à tuna da U.A.T.I. para apresentação de um espetáculo musical.	<p>Direta;</p> <ul style="list-style-type: none"> <li>-Clientes;</li> <li>-Parceiros;</li> <li>-Voluntários.</li> </ul>		
	27	<ul style="list-style-type: none"> <li>- Incentivar a participação promovendo o convívio e estimulando atividades de lazer e entretenimento;</li> <li>- Estimular o autoconhecimento, a interação entre utentes e a comunidade;</li> <li>- Proporcionar atividade intelectual e combater a solidão, reduzindo o declínio mental e intelectual.</li> </ul>	<p><b>Dia Mundial do Teatro</b></p> <p>Apresentação de uma peça de teatro por várias instituições a cargo do atelier de teatro.</p>	<ul style="list-style-type: none"> <li>-Animadores;</li> <li>-Psicóloga;</li> <li>-Diretora Técnica;</li> <li>-Ajudantes Ação Direta;</li> <li>-Clientes;</li> <li>-Parceiros;</li> <li>-Voluntários;</li> <li>-Motoristas.</li> </ul>	<ul style="list-style-type: none"> <li>-Carrinhas;</li> <li>-Material necessário à apresentação da peça.</li> </ul>	Expressão e Comunicação Oral e Corporal
Abril	08	<ul style="list-style-type: none"> <li>- Desenvolver capacidades físicas e intelectuais através tarefas simples de movimentação articular e muscular;</li> <li>- Aumento do autodomínio, prevenindo quedas;</li> <li>- Aumentar a autoestima, a autoconfiança, a interação social e a capacidade de resolução de problemas quotidianos;</li> <li>- Combater a ansiedade e stress, prevenindo a depressão;</li> <li>- Assegurar o bem-estar, promovendo a sua saúde e combatendo o sedentarismo</li> </ul>	<p><b>Dia Mundial da Atividade Física (6 de Abril)</b></p> <p>Realização de um Peddy Pepper Sénior.</p>	<ul style="list-style-type: none"> <li>-Animadores;</li> <li>-Psicóloga;</li> <li>-Diretora Técnica;</li> <li>-Ajudantes Ação Direta;</li> <li>-Clientes;</li> <li>-Voluntários.</li> </ul>	<ul style="list-style-type: none"> <li>-Material necessário à realização da atividade.</li> </ul>	Animação Física/Motora
	08	<ul style="list-style-type: none"> <li>-Fomentar o conhecimento sobre a importância da literacia em saúde;</li> <li>-Promover a educação para a saúde;</li> <li>-Incentivar a prática de hábitos e estilos de vida saudáveis.</li> </ul>	<p><b>Dia Mundial da Saúde (07 de Abril)</b></p> <p>Realização de ação de sensibilização.</p>	<ul style="list-style-type: none"> <li>-Psicóloga;</li> <li>-Animadores;</li> <li>-Diretora Técnica;</li> <li>-Ajudantes Ação Direta;</li> </ul>	<ul style="list-style-type: none"> <li>-Computador;</li> <li>-Retroprojeter;</li> <li>-Material necessário à realização da atividade.</li> </ul>	Psicologia da Saúde

				-Clientes.		
15	<ul style="list-style-type: none"> <li>- Promover momentos de partilha de afeto;</li> <li>- Permitir a expressão emocional;</li> <li>- Fomentar capacidades relacionais e comunicacionais;</li> <li>- Fortalecer as relações interpessoais;</li> <li>- Desenvolver relações sociais agradáveis e significativas combatendo a solidão.</li> </ul>	<p><b>Dia do Beijo</b> (13 de Abril)</p> <p>Dinâmica de grupo de forma a dar e receber beijos entre os utentes e colaboradores.</p>	<ul style="list-style-type: none"> <li>-Psicóloga;</li> <li>-Animadores;</li> <li>-Diretora Técnica;</li> <li>-Ajudantes Ação Direta;</li> <li>-Clientes.</li> </ul>	-Material necessário à realização da atividade.	Psicologia Social	
15/19	<ul style="list-style-type: none"> <li>-Permitir e dar continuidade à celebração de datas festivas (Páscoa);</li> <li>-Promover um estilo de vida ativo e saudável;</li> <li>-Adquirir um sentido de utilidade social, proporcionando um papel social significativo;</li> <li>-Desenvolver as relações-intergeracionais</li> </ul>	<p><b>Páscoa</b> (21 de Abril)</p> <p>No dia 15 de Abril os clientes juntamente com os alunos da cooperativa de Albufeira eram realizar uma caça aos ovos pelas ruas do Rossio. No dia 19 os clientes eram confeccionar no atelier de culinária folares para todos os clientes e o atelier de costura estará a carga de uma lembrança a definir.</p>	<ul style="list-style-type: none"> <li>-Animadores;</li> <li>-Psicóloga;</li> <li>-Diretora Técnica;</li> <li>-Ajudantes Ação Direta;</li> <li>-Clientes;</li> <li>-Parceiros;</li> <li>-Alunos;</li> <li>-Voluntários;</li> <li>-Comunidade.</li> </ul>	-Material necessário à realização da atividade.	Animação Plástica e Comunitária	
16	<ul style="list-style-type: none"> <li>- Promoção da expressão e comunicação oral e corporal;</li> <li>- Promover bem-estar e convívio;</li> <li>- Promover afetividade e espírito de equipa entre utentes;</li> <li>-Aumentar a autoestima, a</li> </ul>	<p><b>Dia Mundial da Voz</b></p> <p>Atuação do Grupo Coral.</p>	<ul style="list-style-type: none"> <li>-Animadores;</li> <li>-Psicóloga;</li> <li>-Diretora Técnica;</li> <li>-Ajudantes Ação Direta;</li> <li>-Clientes;</li> </ul>	-Reportório Musical; -Carrinhas.	Expressão e Comunicação Oral e Corporal	

		autoconfiança e a interação social.		-Motoristas; -Voluntários; -Parceiros.		
	22	-Incentivar a participação, promovendo o convívio e o desenvolvimento de conhecimentos, artes e saberes; - Promover bem-estar, convívio e lazer; - Promover os laços entre clientes e funcionários.	<b>Dia do Disco (20 de Abril)</b>  Atividade: “Discos Pedidos” Realização de uma estação de rádio na instituição onde serão passadas várias músicas seleccionadas pelos utentes e funcionários.	-Animadores; -Psicóloga; -Ajudantes de Ação Direta; -Diretora Técnica; -Clientes;	-Material necessário à realização da atividade.	Expressão e Comunicação Oral e Corporal
	26	- Permitir e dar continuidade à celebração de datas festivas – Dia da Liberdade; -Incentivar a participação, promovendo o convívio e o desenvolvimento de conhecimentos, artes e saberes	<b>Dia da Liberdade (25 de Abril)</b>  Realização de um PowerPoint e dinâmica de grupo sobre a temática.	- Animadores; -Psicóloga; -Diretora Técnica; - Ajudantes de Ação Direta; -clientes.	-Material necessário à realização da atividade.	Animação Cognitiva
	26	-Participação do utente na vida ativa da comunidade como elemento válido e ativo; - Promover um estilo de vida ativo, ampliando o repertório de ações e de relações afetivas; - Incrementar a presença social; - Alcançar a transformação social através da sua participação na comunidade.	<b>Dia da Produção Nacional</b>  Realizar uma visita cultural a uma fábrica ou empresa de produção nacional, por exemplo “Tolendinha”.	- Animadores; -Psicóloga; - Diretora Técnica; - Ajudantes de Ação Direta; -Clientes; - Motoristas; - Parceiros; - Voluntários.	-Carrinhas.	Animação Comunitária
	30	-Incentivar a participação, promovendo o convívio e o desenvolvimento de conhecimentos, artes e saberes;	<b>Dia Mundial da Dança</b>  Realização de um	- Animadores; -Psicóloga; - Diretora Técnica;	-Material Necessário à atividade.	Animação Comunitária



		<ul style="list-style-type: none"> <li>-Incrementar a presença social;</li> <li>- Aumentar a entreatjada e relações interpessoais;</li> <li>-Fortalecimento de laços interinstitucionais.</li> </ul>	<p>espetáculo de dança entre as várias instituições do Algarve.</p>	<ul style="list-style-type: none"> <li>- Ajudantes de Ação Direta;</li> <li>-Clientes;</li> <li>- Motoristas;</li> <li>- Parceiros.</li> </ul>		
--	--	--	---	--	--	--

<b>Maio</b>	02	<ul style="list-style-type: none"> <li>- Permitir e dar continuidade à celebração de datas festivas – Dia do trabalhador;</li> <li>-Incentivar a participação, promovendo o convívio e o desenvolvimento de conhecimentos, artes e saberes;</li> <li>-Estimular a memória relativa à atividade laboral</li> </ul>	<p><b>Dia do trabalhador (1 de Maio)</b> Realização de um PowerPoint sobre as profissões dos utentes.</p>	<ul style="list-style-type: none"> <li>- Animadores;</li> <li>-Psicóloga;</li> <li>-Diretora Técnica;</li> <li>- Ajudantes de Ação Direta;</li> <li>-Clientes.</li> </ul>	<p>-Material necessário à realização da atividade.</p>	<p>Animação Cognitiva</p>
	06	<ul style="list-style-type: none"> <li>-Estimular o lazer e entretenimento;</li> <li>-Despertar emoções e sentimentos;</li> <li>-Permitir o desenvolvimento da memória relativo à área musical.</li> </ul>	<p><b>Dia Europeu da Música (05 de Maio)</b> Apresentação em vídeo sobre as várias edições da “Euro visão”.</p>	<ul style="list-style-type: none"> <li>- Animadores;</li> <li>-Psicóloga;</li> <li>-Diretora Técnica;</li> <li>- Ajudantes de Ação Direta;</li> <li>-Clientes.</li> </ul>	<p>-Material necessário à realização da atividade.</p>	<p>Animação Lúdica</p>
	06	<ul style="list-style-type: none"> <li>- Partilha de memórias sobre a mãe;</li> <li>-Fomentar a autonomia mental, as capacidades relacionais e comunicacionais.</li> </ul>	<p><b>Dia da Mãe</b> Apresentação em PowerPoint das fotografias das mães dos clientes e funcionários.</p>	<ul style="list-style-type: none"> <li>- Animadores;</li> <li>-Psicóloga;</li> <li>-Diretora Técnica;</li> <li>- Funcionários;</li> <li>-Clientes.</li> </ul>	<p>-Retroprojeter;</p> <p>-Material necessário à realização da atividade.</p>	<p>Animação Lúdica e Desenvolvimento Pessoal e Social</p>
	08	<ul style="list-style-type: none"> <li>-Conhecer as instalações e o trabalho desenvolvido na Cruz Vermelha;</li> <li>-Ter acesso à sua história e funções;</li> <li>-Retirar dúvidas desta ação Humanitária;</li> <li>-Sensibilizar para o apoio prestado á</li> </ul>	<p><b>Dia Mundial da Cruz Vermelha</b> Visita às instalações da Cruz Vermelha situada</p>	<ul style="list-style-type: none"> <li>- Animadores;</li> <li>-Psicóloga;</li> <li>-Diretora Técnica;</li> <li>- Ajudantes de Ação Direta;</li> </ul>	<p>-Carrinha.</p>	<p>Desenvolvimento Intelectual e Formativo</p>

		<p>comunidade;</p> <p>-Abordar temas relacionados direta ou indirectamente à idade sénior.</p>	<p>em Ferreiras.</p> <p>Palestra e rastreios de saúde que afectam a terceira e quarta idade.</p>	<p>-Clientes;</p> <p>-Motoristas;</p> <p>-Parceiros.</p>		
	13/24	<p>- Avivar a tradição cristã da aparição da Nossa Senhora de Fátima;</p> <p>- Manter viva a presença de Deus e a fé cristã;</p> <p>-Reflexão sobre os costumes e valores da religião.</p>	<p><b>Aparição da Nossa Senhora de Fátima aos 3 Pastorinhos (13 de Maio)</b></p> <p>No dia 13 de Maio, visualização das comemorações de Nossa senhora de Fátima.</p> <p>No dia 24 de Maio, visita ao santuário de Fátima.</p>	<p>- Animadores;</p> <p>-Psicóloga;</p> <p>- Diretora Técnica;</p> <p>- Ajudantes de Ação Direta;</p> <p>-Clientes;</p> <p>- Voluntários;</p> <p>-Familiares;</p> <p>-Motorista;</p> <p>-Comunidade;</p> <p>-Parceiros.</p>	<p>-Material necessário à realização da atividade.</p>	<p>Animação espiritual e religiosa e Animação Comunitária</p>
	15	<p>-Desenvolver os laços entre clientes e familiares;</p> <p>- Expressão de sentimentos;</p> <p>-Estimular a memória;</p> <p>- Realizar um momento de interacção entre familiares e clientes;</p> <p>-Proporcionar o convívio;</p> <p>-Desenvolver um bem-estar familiar e social.</p>	<p><b>Dia Internacional da Família</b></p> <p>Realização de um “Show cooking” entre familiares e clientes seguido de um lanche (Caracolada)</p>	<p>- Animadores;</p> <p>-Psicóloga;</p> <p>-Diretora Técnica;</p> <p>- Ajudantes de Ação Direta;</p> <p>-Clientes;</p> <p>-Familiares;</p> <p>-Amigos;</p> <p>- Voluntários.</p>	<p>-Materiais necessários à realização da atividade.</p>	<p>Desenvolvimento Pessoal e social</p>
	20	<p>-Fomentar o conhecimento sobre a obesidade, seus fatores de risco e consequências;</p> <p>-Promover a educação para a saúde;</p> <p>-Incentivar a prática de hábitos e estilos de vida saudáveis.</p>	<p><b>Dia Nacional de Luta contra a Obesidade (18 de Maio)</b></p> <p>Realização de ação de sensibilização</p>	<p>-Psicóloga;</p> <p>-Animadores;</p> <p>-Diretora Técnica;</p> <p>-Ajudantes Ação Direta;</p> <p>-Clientes;</p> <p>-Voluntária.</p>	<p>-Material necessário à realização da atividade.</p>	<p>Psicologia da Saúde</p>
	21	<p>-Participação do utente na vida ativa da</p>	<p><b>Dia Internacional dos</b></p>	<p>- Animadores;</p>	<p>-Carrinha.</p>	<p>Animação Comunitária</p>

		<p>comunidade como elemento válido e ativo.</p> <ul style="list-style-type: none"> <li>- Promover um estilo de vida ativo, ampliando o repertório de ações;</li> <li>- Incrementar a presença social.</li> </ul>	<p><b>Museus</b> (18 de Maio)</p> <p>Visita ao Museu do Acordeão (Paderne).</p>	<ul style="list-style-type: none"> <li>-Psicóloga;</li> <li>- Diretora Técnica;</li> <li>- Ajudantes de Ação Direta;</li> <li>-Clientes;</li> <li>- Motorista;</li> <li>- Parceiros;</li> <li>- Voluntários.</li> </ul>		
	27	<ul style="list-style-type: none"> <li>- Promover os laços sociais em rede de suporte informal;</li> <li>- Fortalecer as relações interpessoais;</li> <li>- Desenvolver relações sociais agradáveis e significativas combatendo a solidão.</li> </ul>	<p><b>Dia Europeu dos Vizinhos</b> (26 de Maio)</p> <p>Realizar uma dinâmica de grupo alusiva ao tema Vizinhança</p>	<ul style="list-style-type: none"> <li>-Psicóloga;</li> <li>-Animadores;</li> <li>-Diretora Técnica;</li> <li>-Ajudantes Ação Direta;</li> <li>-Clientes.</li> </ul>	-Material necessário à realização da atividade.	Psicologia Social
Junho	01	<ul style="list-style-type: none"> <li>- Comemoração do Aniversário;</li> <li>- Promover o convívio entre os colaboradores, parceiros e amigos da Instituição</li> </ul>	<p><b>Aniversário do Centro de Dia do Rossio</b> (1 de Junho)</p> <p>Almoço convívio, seguido de uma atuação do grupo coral e de uma apresentação teatral a cargo do atelier de teatro, finalizando com um baile entre todos os intervenientes. Lembrança a definir.</p>	<ul style="list-style-type: none"> <li>-Membros e amigos da Direção;</li> <li>- Clientes;</li> <li>-Colaboradores;</li> <li>- Parceiros;</li> <li>- Voluntários;</li> <li>-Músico.</li> </ul>	-Material necessário à realização da atividade.	Animação Lúdica
	05	<ul style="list-style-type: none"> <li>-Consciencializar os utentes sobre a importância do ambiente;</li> <li>-Promover o conhecimento de novos saberes;</li> <li>-Alcançar a transformação social através da sua participação na comunidade.</li> </ul>	<p><b>Dia Mundial do Ambiente</b></p> <p>Visita ao Ecocentro de Albufeira.</p>	<ul style="list-style-type: none"> <li>- Animadores;</li> <li>-Psicóloga;</li> <li>-Diretora Técnica;</li> <li>- Ajudantes de Ação Direta;</li> <li>-Clientes;</li> </ul>	-Carrinhas.	Animação Comunitária

				<ul style="list-style-type: none"> <li>-Motorista;</li> <li>-Parceiros;</li> <li>-Comunidade.</li> </ul>		
	13	<ul style="list-style-type: none"> <li>-Estimular o entretenimento;</li> <li>-Permitir que o cliente se expresse e aumente o seu nível de autonomia pessoal;</li> <li>-Incentivar a sua participação, promovendo o convívio</li> </ul>	<p><b>Dia de Santo António</b></p> <p>Apresentação da Marcha Popular com o tema: “Gelados” a uma instituição do concelho. Toda confecção do material estará a cargo do atelier de Costura e Expressão Plástica.</p>	<ul style="list-style-type: none"> <li>- Animadores;</li> <li>-Psicóloga;</li> <li>-Diretora Técnica;</li> <li>- Ajudantes de Ação Direta;</li> <li>-Clientes;</li> <li>-Motorista;</li> <li>-Parceiros;</li> <li>-Comunidade;</li> <li>-Voluntários.</li> </ul>	-Material necessário à realização da atividade.	Animação Lúdica e Animação Física e Motora
	18	<ul style="list-style-type: none"> <li>-Proporcionar aos utentes contato direto com o meio envolvente;</li> <li>-Fomentar o convívio entre eles;</li> <li>-Realizar caminhada pelo espaço;</li> <li>-Relembrar o típico piquenique;</li> <li>-Proporcionar um bem-estar físico e psicológico e social.</li> </ul>	<p><b>Dia Internacional do Piquenique</b></p> <p>Piquenique nas Fontes de Alte.</p>	<ul style="list-style-type: none"> <li>- Animadores;</li> <li>-Psicóloga;</li> <li>-Diretora Técnica;</li> <li>- Ajudantes de Ação Direta;</li> <li>-Clientes;</li> <li>-Motorista;</li> <li>-Comunidade;</li> <li>-Voluntários.</li> </ul>	-Carrinha.	Animação Comunitária
	21	<ul style="list-style-type: none"> <li>- Desenvolver a expressão corporal;</li> <li>-Fomentar a prática desta modalidade;</li> <li>-Proporcionar momentos de relaxamento e bem-estar.</li> </ul>	<p><b>Dia Mundial da Yoga</b></p> <p>Realização de uma aula de Yoga com um convidado a definir.</p>	<ul style="list-style-type: none"> <li>- Animadores;</li> <li>-Psicóloga;</li> <li>-Diretora Técnica;</li> <li>- Ajudantes de Ação Direta;</li> <li>-Clientes;</li> <li>-Convidado de yoga.</li> </ul>	-Material necessário à realização da atividade.	Animação física e motora Expressão e Comunicação Oral e Corporal
	21	<ul style="list-style-type: none"> <li>- Incentivar a participação promovendo o convívio e estimulando atividades de lazer e entretenimento;</li> <li>-Permite a estação do no presente;</li> </ul>	<p><b>Início do Verão</b></p> <p>Elaboração de decorações alusivas à</p>	<ul style="list-style-type: none"> <li>- Animadores;</li> <li>-Psicóloga;</li> <li>- Diretora Técnica;</li> <li>- Ajudantes de Ação</li> </ul>	-Material necessário à realização da	Animação Plástica

		<ul style="list-style-type: none"> <li>- Fomentar o contacto com os outros, promovendo um estilo de vida ativo. Aumento das capacidades físicas e intelectuais;</li> <li>- Evitar o isolamento e o ócio, promovendo e estimulando as qualidades de grupo, coesão e partilha;</li> <li>- Permitir a expressão das emoções e sentimentos e estimular a imaginação e criatividade, desenvolvendo o sentido crítico;</li> <li>- Fomentar o trabalho de equipa, confiança, iniciativa e autocontrolo.</li> </ul>	estação.	Direta; - Clientes; - Voluntários.	atividade.	
	28	<ul style="list-style-type: none"> <li>- Reviver a atividade piscatória;</li> <li>- Partilha de saberes;</li> <li>- Participação do utente na vida ativa da comunidade.</li> </ul>	<b>Dia do Pescador</b> (29 de Junho) Visita à Doca de Albufeira.	<ul style="list-style-type: none"> <li>- Animadores;</li> <li>- Psicóloga;</li> <li>- Diretora Técnica;</li> <li>- Ajudantes de Ação Direta;</li> <li>- Clientes;</li> <li>- Motorista;</li> <li>- Parceiros;</li> <li>- Comunidade;</li> <li>- Voluntários.</li> </ul>	- Carrinhas.	Animação Comunitária
Julho	08	<ul style="list-style-type: none"> <li>- Promover demonstrações de alegria e felicidade;</li> <li>- Promover bem-estar, convívio e divertimento.</li> </ul>	<b>Dia Mundial da Alegria</b>  Realizar uma dinâmica de grupo alusiva à alegria.	<ul style="list-style-type: none"> <li>- Psicóloga;</li> <li>- Animadores;</li> <li>- Diretora Técnica;</li> <li>- Ajudantes Ação Direta;</li> <li>- Clientes.</li> </ul>	- Material necessário à realização da atividade.	Psicologia Social
	10	<ul style="list-style-type: none"> <li>- Desenvolver as competências sociais, as capacidades relacionais e comunicacionais;</li> <li>- Incrementar relações sociais agradáveis e significativas.</li> </ul>	<b>Dia da Pizza</b>  - Elaboração de uma Pizza intergeracional entre utentes e	<ul style="list-style-type: none"> <li>- Animadores;</li> <li>- Psicóloga;</li> <li>- Diretora Técnica;</li> <li>- Ajudantes de Ação Direta;</li> </ul>	- Material necessário à realização da atividade.	Desenvolvimento pessoal e social

			familiares.	-Clientes; Familiares; -Voluntários.		
	15	<ul style="list-style-type: none"> <li>- Desenvolver as competências sociais e pessoais;</li> <li>- Incentivar a interajuda e sentido de cooperação entre utentes;</li> <li>- Promover bem-estar social entre utentes.</li> </ul>	<p><b>Dia Mundial da Cooperação</b> (06 de Julho)</p> <p>Realizar uma dinâmica de grupo alusiva à cooperação.</p>	<ul style="list-style-type: none"> <li>-Psicóloga</li> <li>-Animadores</li> <li>-Diretora Técnica</li> <li>-Ajudantes Ação Direta</li> <li>-Clientes</li> </ul>	-Material necessário à realização da atividade.	Psicologia Social
	22	<ul style="list-style-type: none"> <li>- Desenvolver competências sociais e pessoais;</li> <li>- Fortalecer relações interpessoais;</li> <li>-Desenvolver relações sociais significativas, combatendo a solidão;</li> <li>- Promover bem-estar, interação e partilha de afeto entre todos.</li> </ul>	<p><b>Dia Mundial Do Amigo</b> (20 Julho)</p> <p>Realizar uma dinâmica de grupo alusiva à amizade.</p>	<ul style="list-style-type: none"> <li>-Psicóloga</li> <li>-Animadores</li> <li>-Diretora Técnica</li> <li>-Ajudantes Ação Direta</li> <li>-Clientes</li> </ul>	-Material necessário à realização da atividade.	Psicologia Social
	26	<ul style="list-style-type: none"> <li>- Valorizar o papel de avós</li> <li>-Fomentar os laços intergeracionais e a sua importância;</li> <li>- Adquirir um sentido de utilidade social;</li> <li>- Promover o convívio.</li> </ul>	<p><b>Dia Mundial dos Avós</b></p> <p>Realização de uma Dança Intergeracional entre clientes e crianças de um jardim de Infância;</p> <p>Elaboração de uma lembrança a definir.</p>	<ul style="list-style-type: none"> <li>- Animadores;</li> <li>-Psicóloga;</li> <li>-Diretora Técnica;</li> <li>-Ajudantes de Ação Direta;</li> <li>-Clientes;</li> <li>-Jardim de Infância (A definir).</li> </ul>	-Material necessário à realização da atividade.	Expressão e comunicação Oral e Corporal
<b>Agosto</b>	12	<ul style="list-style-type: none"> <li>-Recordar e partilhar histórias e vivências da juventude;</li> <li>-Referir aspetos joviais dos utentes;</li> <li>- Permitir a boa disposição e a alegria na partilha deste momento;</li> <li>- Estimular o convívio;</li> <li>- Promoção da comunicação;</li> <li>- Aumento da autoconfiança;</li> </ul>	<p><b>Dia Internacional da Juventude</b></p> <p>Apresentação em Power Point das fotografias dos clientes e funcionários.</p>	<ul style="list-style-type: none"> <li>- Animadores;</li> <li>-Psicóloga;</li> <li>-Diretora Técnica;</li> <li>- Funcionários;</li> <li>-Clientes.</li> </ul>	-Fotografias dos utentes; -Retroprojektor.	Desenvolvimento Pessoal e Social Expressão e Comunicação Oral e Corporal

		- Proporcionar atividade intelectual, reduzindo o declínio mental e intelectual				
	14	-Participação do utente na vida ativa da comunidade como elemento válido e ativo; -Permitir a oração e a presença da fé cristã; -Reflexão sobre os fundamentos, costumes e valores da religião existente.	<b>Dia da Nossa Senhora da Orada</b>  (Dia 15) Visita à Ermida da Nossa Senhora da Orada.	- Animadores; -Psicóloga; -Diretora Técnica; - Ajudantes de Ação Direta; -Clientes; -Motorista; -Comunidade; -Voluntários.	-Carrinha.	Animação Espiritual e Religiosa Animação Comunitária
	20	-Estimulação de um envelhecimento ativo; -Promoção da comunicação, expressão corporal e atividades relacionais; -Aumento da auto-confiança.	<b>Dia Mundial da Fotografia</b>  Fotografia temática alusiva ao Verão, entre utentes e funcionários.	- Animadores; -Psicóloga; -Diretora Técnica; -Ajudantes de Ação Direta; -Clientes; Voluntários.	-Material necessário à realização da atividade.	Expressão e Comunicação Oral e Corporal

<b>Setembro</b>	05	-Promover a participação do utente como elemento válido e ativo na sociedade, bem como desenvolver um sentido de participação e utilidade social; -Ampliar o repertório de ações afetivas e de solidariedade humana.	<b>Dia Internacional da Caridade</b>  Ajudar na elaboração de cabazes alimentares mensais no Banco Alimentar da AHSA.	-Psicóloga -Animadores -Diretora Técnica -Ajudantes Ação Direta -Clientes	-Material necessário à realização da atividade.	Psicologia Social
	11	- Incentivar o desenvolvimento da personalidade do indivíduo e a sua autonomia; - Abordar temas relacionais diretas ou indiretamente à idade sénior. Permitir	<b>Dia Nacional dos Bombeiros</b>  Visita ao Quartel dos Bombeiros para um	- Animadores; -Psicóloga; - Ajudantes de Ação Direta;	-Carrinhas.	Animação comunitária

		<p>melhores conhecimentos nestas áreas;</p> <ul style="list-style-type: none"> <li>- Promoção de um estilo de vida ativo e a capacidade de resolução de problemas quotidianos;</li> <li>- Fomentar a independência. Autossuficiência;</li> <li>- Promover o convívio</li> </ul>	<p>momento de conhecimento e partilha sobre o funcionamento do mesmo.</p>	<ul style="list-style-type: none"> <li>- Clientes;</li> <li>- Motoristas;</li> <li>- Parceiros;</li> <li>- Voluntários.</li> </ul>		
	23	<ul style="list-style-type: none"> <li>- Fomentar o conhecimento sobre a Doença de Alzheimer;</li> <li>- Promover a saúde mental;</li> <li>- Incrementar a compreensão e empatia por pessoas que tenham diagnóstico desta doença mental.</li> </ul>	<p><b>Dia Mundial da Doença de Alzheimer</b> (21 Setembro)</p> <p>Realização de ação de sensibilização.</p>	<ul style="list-style-type: none"> <li>- Psicóloga</li> <li>- Animadores</li> <li>- Diretora Técnica</li> <li>- Ajudantes Ação Direta</li> <li>- Clientes</li> </ul>	<p>- Material necessário à realização da atividade.</p>	<p>Psicologia da Saúde</p>
	23	<ul style="list-style-type: none"> <li>- Incentivar a participação promovendo o convívio e estimulando atividades de lazer e entretenimento;</li> <li>- Permite a estação do no presente;</li> <li>- Fomentar o contacto com os outros, promovendo um estilo de vida ativo. Aumento das capacidades físicas e intelectuais;</li> <li>- Evitar o isolamento e o ócio, promovendo e estimulando as qualidades de grupo, coesão e partilha;</li> <li>- Permitir a expressão das emoções e sentimentos e estimular a imaginação e criatividade, desenvolvendo o sentido crítico;</li> <li>- Fomentar o trabalho de equipa, confiança, iniciativa e autocontrolo.</li> </ul>	<p><b>Início do Outono</b> (22 de Setembro)</p> <p>Elaboração de decorações alusivas à estação.</p>	<ul style="list-style-type: none"> <li>- Animadores;</li> <li>- Psicóloga;</li> <li>- Diretora Técnica;</li> <li>- Ajudantes de Ação Direta;</li> <li>- Clientes;</li> <li>- Voluntários.</li> </ul>	<p>- Material necessário à atividade.</p>	<p>Animação Plástica</p>
	25	<ul style="list-style-type: none"> <li>- Desenvolver as competências sociais e pessoais;</li> <li>- Promover a saúde mental;</li> <li>- Promover bem-estar e interação entre</li> </ul>	<p><b>Dia Mundial Do Sonho</b></p> <p>Realizar uma dinâmica de grupo alusiva ao sonho.</p>	<ul style="list-style-type: none"> <li>- Psicóloga;</li> <li>- Animadores;</li> <li>- Diretora Técnica;</li> <li>- Ajudantes Ação</li> </ul>	<p>- Material necessário à realização da atividade.</p>	<p>Psicologia Social</p>



		todos.		Direta; -Clientes.		
	27	<ul style="list-style-type: none"> <li>- Participação do utente na vida ativa da comunidade como elemento válido e ativo.</li> <li>- Promover um estilo de vida ativo, ampliando o repertório de ações e de relações afetivas.</li> <li>- Incrementar a presença social.</li> <li>- Alcançar a transformação social através da sua participação na comunidade.</li> </ul>	<p><b>Dia Mundial do Turismo</b></p> <p>Realização uma excursão pela cidade de Albufeira no Tuc Tuc.</p>	<ul style="list-style-type: none"> <li>- Animadores;</li> <li>-Psicóloga;</li> <li>- Ajudantes de Ação Direta;</li> <li>- Diretora Técnica;</li> <li>- Clientes;</li> <li>- Motorista;</li> <li>- Parceiros;</li> <li>- Voluntários</li> </ul>	-Carrinhas.	Animação Comunitária

<b>Outubro</b>	01	<ul style="list-style-type: none"> <li>-Participação do utente na vida ativa da comunidade como elemento válido e ativo.</li> <li>- Incrementar a presença social.</li> <li>- Alcançar a transformação social através da sua participação na comunidade;</li> <li>- Permitir que o cliente se expresse e aumente o seu nível de autonomia pessoal;</li> <li>- Estimular o lazer e o entretenimento, ocupando o tempo.</li> </ul>	<p><b>Dia Internacional dos Idosos</b></p> <p>Atividade a definir.</p>	<ul style="list-style-type: none"> <li>- Membros e amigos da Direção;</li> <li>- Animadores;</li> <li>-Psicóloga;</li> <li>- Diretora Técnica;</li> <li>- Ajudantes de Ação Direta;</li> <li>- Clientes;</li> <li>- Motoristas;</li> <li>- Instituições Locais;</li> <li>- Parceiros;</li> <li>- Voluntários.</li> </ul>	Material necessário à realização da atividade.	Animação Comunitária e Animação Lúdica
	04	<ul style="list-style-type: none"> <li>- Promover demonstrações de alegria, através do sorriso;</li> <li>- Fortalecer as relações interpessoais;</li> <li>- Fomentar o bem-estar subjetivo, convívio e divertimento entre os utentes.</li> </ul>	<p><b>Dia Mundial do Sorriso</b></p> <p>Realizar uma dinâmica de grupo alusivo ao sorriso</p>	<ul style="list-style-type: none"> <li>-Psicóloga</li> <li>-Animadores</li> <li>-Diretora Técnica</li> <li>-Ajudantes Ação Direta</li> <li>-Clientes</li> </ul>	-Material necessário à realização da atividade.	Psicologia Social
	07	<ul style="list-style-type: none"> <li>- Estimular o autoconhecimento e interação com os outros clientes;</li> </ul>	<p><b>Implantação da República</b> (5 de Outubro)</p>	<ul style="list-style-type: none"> <li>- Animadores;</li> <li>-Psicóloga;</li> </ul>	-Retroprojeter;	Desenvolvimento Intelectual/Formativo

		<ul style="list-style-type: none"> <li>- Promover a memória e a partilha de histórias de vida;</li> <li>- Aumentar a atividade cerebral, retardando os efeitos da perda de memória, da acuidade e da velocidade percetiva</li> </ul>	<p>Apresentação de um PowerPoint relativo à implantação da república e dinâmica de grupo sobre o mesmo.</p>	<ul style="list-style-type: none"> <li>- Diretora Técnica;</li> <li>- Ajudantes de Ação Direta;</li> <li>- Clientes;</li> <li>- Voluntários.</li> </ul>	-Computador.	
	09	<ul style="list-style-type: none"> <li>-Promover a comunicação e o bem –estar entre utentes e colaboradores</li> <li>-Estimular os afetos através da escrita</li> <li>-Incentivar a criatividade e imaginação</li> <li>-Fortalecer os laços sociais</li> <li>-Proporcionar momentos de lazer e de convívio</li> <li>-Reconhecimento do serviço dos Correios</li> </ul>	<p><b>Dia Mundial dos Correios</b></p> <p>Elaboração de Marco do Correio, a cargo do atelier de Expressão Plástica. Envio de cartas entre clientes e colaboradores da instituição.</p>	<ul style="list-style-type: none"> <li>- Animadores;</li> <li>-Psicóloga;</li> <li>- Diretora Técnica;</li> <li>- Ajudantes de Ação Direta;</li> <li>- Clientes.</li> </ul>	-Material necessário à realização da atividade.	<p>Animação Plástica</p> <p>Desenvolvimento Pessoal e Social</p>
	11	<ul style="list-style-type: none"> <li>-Fomentar o conhecimento sobre saúde mental;</li> <li>-Promover a saúde mental dos utentes;</li> <li>-Incrementar a compreensão e empatia por pessoas que tenham diagnóstico de doença mental.</li> </ul>	<p><b>Dia Mundial da Saúde Mental</b></p> <p>(10 de Outubro)</p> <p>Realização de ação de sensibilização</p>	<ul style="list-style-type: none"> <li>-Psicóloga;</li> <li>-Animadores;</li> <li>-Diretora Técnica;</li> <li>-Ajudantes Ação Direta;</li> <li>-Clientes.</li> </ul>	-Material necessário à realização da atividade.	<p>Psicologia da Saúde</p>
	22	<ul style="list-style-type: none"> <li>-Participação do utente na vida ativa da comunidade como elemento válido e ativo.</li> <li>- Incrementar a presença social.</li> <li>- Alcançar a transformação social através da sua participação na comunidade;</li> <li>- Permitir que o cliente se expresse e aumente o seu nível de autonomia pessoal;</li> <li>- Estimular o lazer e o entretenimento, ocupando o tempo.</li> </ul>	<p><b>Dia do Enólogo</b></p> <p>Visita a uma Adega Algarvia.</p>	<ul style="list-style-type: none"> <li>- Membros e amigos da Direção;</li> <li>- Animadores;</li> <li>-Psicóloga;</li> <li>- Diretora Técnica;</li> <li>- Ajudantes de Ação Direta;</li> <li>- Clientes</li> <li>- Motorista;</li> <li>- Parceiros;</li> <li>- Voluntários.</li> </ul>	-Carrinhas.	<p>Animação Comunitária e Animação Lúdica</p>
	31	<ul style="list-style-type: none"> <li>- Proporcionar momentos de lazer e de convívio entre clientes/crianças e clientes/familiares;</li> </ul>	<p><b>Dia das Bruxas</b></p> <p>Realização da V Festa de</p>	<ul style="list-style-type: none"> <li>- Membros e amigos da Direção;</li> <li>- Animadores;</li> </ul>	-Material necessário à realização da	<p>Animação Lúdica</p>

		<ul style="list-style-type: none"> <li>- Permitir a celebração desta festividade;</li> <li>- Promover relações de efetividade entre clientes/familiares;</li> <li>- Incentivar a sua participação, promovendo o convívio e o desenvolvimento de conhecimentos, arte e saberes;</li> <li>- Combater à solidão</li> </ul>	<p>Halloween do Centro de Dia do Rossio.</p> <p>Convidar alunos de uma escola local para realização de um desfile de mascaras entre clientes e alunos.</p>	<ul style="list-style-type: none"> <li>- Psicóloga;</li> <li>- Diretora Técnica;</li> <li>- Ajudantes de Ação Direta;</li> <li>- Clientes;</li> <li>- Escola local;</li> <li>- Parceiros;</li> <li>- Voluntários.</li> </ul>	atividade.	
	Data a definir	<ul style="list-style-type: none"> <li>- Incentivar a sua participação, promovendo o convívio e o desenvolvimento de conhecimentos, arte e saberes;</li> <li>- Permitir que o cliente se expresse e aumente o seu nível de autonomia pessoal;</li> <li>- Estimular o lazer e o entretenimento, ocupando o tempo;</li> <li>- Dar a conhecer a importância da data</li> </ul>	<p><b>Dia Mundial da Terceira Idade (28 de Outubro)</b></p> <p>Atividade a definir.</p>	<ul style="list-style-type: none"> <li>- Animadores;</li> <li>- Psicóloga;</li> <li>- Diretora Técnica;</li> <li>- Ajudantes de Ação Direta;</li> <li>- Clientes;</li> <li>- Motorista;</li> <li>- Instituições Locais;</li> <li>- Parceiros;</li> <li>- Comunidade;</li> <li>- Voluntários</li> </ul>	<ul style="list-style-type: none"> <li>- Autocarro;</li> <li>- Carrinhas;</li> <li>- Material necessário à realização da atividade.</li> </ul>	Animação Lúdica
	Data a definir	<ul style="list-style-type: none"> <li>- Abordar temas relacionais direta ou indiretamente à idade sénior. Permitir melhores conhecimentos nestas áreas;</li> <li>- Promoção de um estilo de vida ativo e a capacidade de resolução de problemas quotidianos;</li> <li>- Fomentar a independência. Autossuficiência;</li> <li>- Diminuir os níveis de dependência familiar e social e aumentar autonomia pessoal;</li> <li>- Combater a insegurança e a solidão.</li> </ul>	<p><b>Palestra GNR</b></p> <p>Tal como todos os anos, a GNR irá apresentar e abordar vários temas relacionados com a segurança na 3ª idade.</p>	<ul style="list-style-type: none"> <li>- Animadores;</li> <li>- Psicóloga;</li> <li>- Diretora Técnica;</li> <li>- Ajudantes de Ação Direta;</li> <li>- Clientes;</li> <li>- Parceiros;</li> <li>- Voluntários.</li> </ul>	<ul style="list-style-type: none"> <li>- Retroprojektor;</li> <li>- Computador.</li> </ul>	Desenvolvimento Intelectual/Formativo

<b>Novembro</b>	06	<ul style="list-style-type: none"> <li>- Estimular capacidades cognitivas;</li> <li>- Retardar a perda de funções cognitivas;</li> </ul>	<b>Dia Mundial da Poupança</b>	<ul style="list-style-type: none"> <li>- Psicóloga</li> <li>- Animadores</li> </ul>	<ul style="list-style-type: none"> <li>- Material necessário à</li> </ul>	Neuropsicologia
-----------------	----	--	--------------------------------	---	---	-----------------

		-Fomentar a funcionalidade das atividades instrumentais da vida diária; - Promover bem-estar, convívio e divertimento.	(31 de Outubro) Atividade de estimulação cognitiva em grupo.	-Diretora Técnica -Ajudantes Ação Direta -Clientes	realização da atividade.	
	Data a definir	-Permitir a oração e a presença de Cristo; - Promoção do convívio e o desenvolvimento de conhecimentos, artes e saberes; - Reflexão sobre os fundamentos, costumes e valores das religiões existentes; - Manter viva a presença de Deus em resposta à solidão humana.	<b>Dia de todos os Santos</b> (1 de Novembro)  Convidar um grupo de oração para a Reza do Terço e o Canto de músicas Católicas.	- Animadores; -Psicóloga; - Diretora Técnica; - Ajudantes de Ação Direta; - Clientes; - Parceiros; - Voluntários.	-Necessário à realização da atividade.	Espirituais e Religiosas.
	04	- Promover competências sociais e pessoais; - Fortalecer relações interpessoais; - Promover bem-estar, convívio e divertimento.	<b>Dia da Sanduíche</b> (03 Novembro)  Realizar atividade que integre a área da Psicologia e a área da animação	-Psicóloga; -Animadores; -Diretora Técnica; -Ajudantes Ação Direta; -Clientes.	-Material necessário à realização da atividade.	Atividade Psicologia + Animação
	11	-Incentivar a sua participação, promovendo o convívio e o desenvolvimento de conhecimentos, arte e saberes; - Permitir que o cliente se expresse e aumente o seu nível de autonomia pessoal; - Estimular o lazer e o entretenimento, ocupando o tempo.	<b>Dia de São Martinho</b> (11 de Novembro) Atuação do Grupo Coral e Magusto intergeracional num infantário a definir.  Apresentação de uma peça de teatro sobre o tema e apresentação da mesma a um infantário. Oferta de castanhas aos clientes no Lanche	- Membros e amigos da Direção; - Animadores; -Psicóloga; - Diretora técnica; - Ajudantes de Ação Direta; - Clientes; - Parceiros; - Voluntários.	-Material necessário à realização da atividade.	Animação Lúdica
	12	-Facilitar o acesso a uma vida mais ativa;	<b>Dia do Supermercado</b>	-Psicóloga;	-Material	Neuropsicologia

		<ul style="list-style-type: none"> <li>-Fomentar a funcionalidade das atividades instrumentais da vida diária;</li> <li>-Estimular funções executivas;</li> <li>-Aumentar a atividade cerebral, retardando efeitos da perda de memória, acuidade e velocidade percetiva.</li> </ul>	Atividade de estimulação cognitiva em grupo.	<ul style="list-style-type: none"> <li>-Animadores;</li> <li>-Diretora Técnica;</li> <li>-Ajudantes Ação Direta;</li> <li>-Clientes.</li> </ul>	necessário à realização da atividade.	
	13	<ul style="list-style-type: none"> <li>- Desenvolver as competências sociais e pessoais;</li> <li>- Incentivar a interajuda e sentido de bondade entre utentes;</li> <li>- Promover bem-estar social entre utentes;</li> <li>-Ampliar o reportório de ações afetivas e de solidariedade humana.</li> </ul>	<p><b>Dia Mundial da Bondade</b></p> <p>Realizar uma dinâmica de grupo alusivo à bondade.</p>	<ul style="list-style-type: none"> <li>-Psicóloga;</li> <li>-Animadores;</li> <li>-Diretora Técnica;</li> <li>-Ajudantes Ação Direta;</li> <li>-Clientes.</li> </ul>	Material necessário à realização da atividade.	Psicologia Social
	18	<ul style="list-style-type: none"> <li>- Abordar temas de segurança doméstica de forma a permitir melhores conhecimentos nesta área;</li> <li>- Promoção de um estilo de vida ativo e a capacidade de resolução de problemas quotidianos;</li> <li>- Fomentar a independência. Autossuficiência;</li> <li>- Diminuir os níveis de dependência familiar e social e aumentar autonomia pessoal</li> </ul>	<p><b>Dia da Segurança Doméstica</b></p> <p>Palestra orientada pelos Bombeiros Voluntários de Albufeira sobre o tema.</p>	<ul style="list-style-type: none"> <li>- Animadores;</li> <li>-Psicóloga;</li> <li>- Diretora Técnica;</li> <li>- Ajudantes de Ação Direta;</li> <li>- Clientes;</li> <li>- Parceiros;</li> <li>- Voluntários.</li> </ul>	-Material necessário à realização da atividade.	Desenvolvimento Intelectual/Formativo
	21	<ul style="list-style-type: none"> <li>Incentivar a sua participação, promovendo o convívio e o desenvolvimento de conhecimentos, arte e saberes;</li> <li>- Permitir que o cliente se expresse e aumente o seu nível de autonomia pessoal;</li> <li>- Estimular o lazer e o entretenimento, ocupando o tempo.</li> </ul>	<p><b>Dia Nacional do Pijama</b></p> <p>Visita a uma creche, onde os utentes irão apresentar uma peça de teatro, Lanche intergeracional.</p>	<ul style="list-style-type: none"> <li>- Animadores;</li> <li>-Psicóloga;</li> <li>- Diretora Técnica;</li> <li>- Ajudantes de Ação Direta;</li> <li>- Clientes;</li> <li>-Crianças;</li> <li>-Educadores;</li> <li>- Voluntários.</li> </ul>	-Material necessário à realização da atividade.	Animação Lúdica

	22	<ul style="list-style-type: none"> <li>-Desenvolver as competências sociais e pessoais;</li> <li>-Fomentar a interação social e promover relações interpessoais.</li> </ul>	<p><b>Dia da Saudação</b> (21 de Novembro)</p> <p>Realizar uma dinâmica de grupo alusiva à saudação.</p>	<ul style="list-style-type: none"> <li>-Psicóloga;</li> <li>-Animadores;</li> <li>-Diretora Técnica;</li> <li>-Ajudantes Ação Direta;</li> <li>-Clientes.</li> </ul>	<p>-Material necessário à realização da atividade.</p>	<p>Psicologia Social</p>
--	----	---	--	--	--	--------------------------

<b>Dezembro</b>	05	<ul style="list-style-type: none"> <li>- Participação do utente na vida ativa da comunidade como elemento válido e ativo;</li> <li>- Promover um estilo de vida ativo ampliando o repertório de ações e de relações afetivas;</li> <li>- Incrementar a presença social;</li> <li>- Alcançar a transformação social através da sua participação na comunidade;</li> <li>- Adquirir um sentido de utilidade social, proporcionando um papel social significativo;</li> <li>- Fortalecer as relações interpessoais;</li> <li>- Desenvolver relações sociais agradáveis e significativas combatendo a solidão;</li> <li>- Estimular o autoconhecimento, a interação entre o utente e os outros.</li> </ul>	<p><b>Dia Internacional do Voluntariado</b></p> <p>Convidar todos os voluntários da Instituição. Consciencializar a importância desta ação. Apresentação em Power Point de todas as atividades que os voluntários participaram ao desenvolverem na instituição</p> <p>Lanche convívio entre voluntários.</p> <p>Lembrança a definir.</p>	<ul style="list-style-type: none"> <li>- Animadoras;</li> <li>-Psicóloga;</li> <li>- Diretora Técnica;</li> <li>- Ajudantes de Ação Direta;</li> <li>- Clientes;</li> <li>- Voluntários.</li> </ul>	<p>-Material necessário à realização da atividade.</p>	<p>Animação Comunitária e Desenvolvimento Pessoal e Social</p>
	21	<ul style="list-style-type: none"> <li>-Incentivar a participação promovendo o convívio e estimulando atividades de entretenimento;</li> <li>-Permite o reconhecimento da estação do ano presente;</li> <li>- Fomentar o contacto com os outros, promovendo um estilo de vida ativo. Aumento das capacidades físicas e intelectuais;</li> <li>- Evitar o isolamento e o ócio, promovendo</li> </ul>	<p><b>Início do Inverno</b> (21 de Dezembro)</p> <p>Realização de uma decoração alusiva ao inverno.</p>	<ul style="list-style-type: none"> <li>- Animadoras;</li> <li>-Psicóloga;</li> <li>- Diretora Técnica;</li> <li>- Ajudantes de Ação Direta;</li> <li>- Clientes;</li> <li>- Voluntários.</li> </ul>	<p>-Material necessário à realização da atividade.</p>	<p>Animação Plástica</p>

		<p>e estimulando as qualidades de grupo, coesão e partilha;</p> <ul style="list-style-type: none"> <li>- Permitir a expressão das emoções e sentimentos e estimular a imaginação e criatividade, desenvolvendo o sentido crítico;</li> <li>- Fomentar o trabalho de equipa, confiança, iniciativa e autocontrolo.</li> </ul>				
	Data a definir	<ul style="list-style-type: none"> <li>- Proporcionar momentos de lazer e de convívio;</li> <li>- Permitir e dar continuidade à celebração das festividades;</li> <li>- Promover relações de efetividade entre clientes e clientes/familiares;</li> <li>- Incentivar a sua participação, promovendo o convívio e o desenvolvimento de conhecimentos, arte e saberes.</li> </ul>	<p><b>Natal</b></p> <p>Realização da Festa de Natal entre clientes, familiares, voluntários e direcção.</p> <p>Entrega de presentes (A definir).</p>	<ul style="list-style-type: none"> <li>-Membros e amigos da Direcção;</li> <li>- Animadores;</li> <li>-Psicóloga;</li> <li>- Diretora Técnica;</li> <li>- Ajudantes de Ação Direta;</li> <li>- Clientes;</li> <li>-Familiares;</li> <li>- Parceiros;</li> <li>-Músico;</li> <li>- Voluntários.</li> </ul>	<ul style="list-style-type: none"> <li>-Material necessário à realização da atividade.</li> </ul>	<p>Animação Lúdica</p>

## Planeamento das Atividades Fixas Animação e Psicologia - 2019

Atividades Fixas				
Calendarização	Tipo de Atividade	Objetivos da Atividade	Recursos	Área de Atividade

			<b>Humanos</b>	<b>Materiais</b>	
<b>Segunda-Feira a Sexta-Feira (No período a seguir ao almoço sempre que o tempo permita)</b>	<b>Caminhadas Sêniores</b>	<ul style="list-style-type: none"> <li>- Desenvolver as suas capacidades físicas e intelectuais através tarefas simples de movimentação articular e muscular;</li> <li>- Aumento do autodomínio, prevenindo quedas;</li> <li>- Aumentar a auto estima, a autoconfiança, a interação social e a capacidade de resolução de problemas quotidianos;</li> <li>- Combater a ansiedade e stress, prevenindo a depressão;</li> <li>- Assegurar o bem-estar, promovendo a sua saúde e combatendo o sedentarismo.</li> </ul>	<ul style="list-style-type: none"> <li>-Animadores;</li> <li>- Psicóloga;</li> <li>-Diretora Técnica;</li> <li>- Ajudantes de Ação Direta;</li> <li>-Clientes;</li> <li>-Voluntários.</li> </ul>	-Material necessário à atividade.	- Animação Física/Motora
<b>Terça-Feira e Quinta-Feira (No período da manhã)</b>	<b>Ginástica Sénior</b>	<ul style="list-style-type: none"> <li>- Desenvolver as suas capacidades físicas e intelectuais através tarefas simples de movimentação articular e muscular;</li> <li>- Aumento do autodomínio, prevenindo quedas;</li> <li>- Aumentar a auto estima, a autoconfiança, a interacção social e a capacidade de resolução de problemas quotidianos;</li> <li>- Combater a ansiedade e stress, prevenindo a depressão;</li> <li>- Assegurar o bem-estar, promovendo a sua saúde e combatendo o sedentarismo.</li> </ul>	<ul style="list-style-type: none"> <li>-Animadores;</li> <li>- Ajudantes de Ação Direta;</li> <li>-Clientes.</li> </ul>	-Material necessário para a realização da atividade física.	- Animação Física/Motora
<b>Segundas-feiras e Sextas-feiras (No período da tarde)</b>	<b>Desenvolvimento Pessoal e social</b>	<ul style="list-style-type: none"> <li>- Facilitar o acesso a uma vida mais ativa, melhorando as relações e comunicações com os outros;</li> <li>- Reabilitação das funções executivas;</li> <li>- Incentivar o desenvolvimento da personalidade do indivíduo e a sua autonomia;</li> </ul>	<ul style="list-style-type: none"> <li>Animadores;</li> <li>- Ajudantes de Ação Direta;</li> <li>-Clientes.</li> </ul>	-Material necessário para a realização da atividade.	Animação Cognitiva



		- Aumentar a atividade cerebral, retardando os efeitos da perda de memória, da acuidade e da velocidade percetiva.			
<b>Segunda-feira</b> <b>(No período da manhã)</b>	<b>Atelier de teatro</b>	<ul style="list-style-type: none"> <li>-Desenvolver as competências sociais e pessoais, principalmente como elemento de grupo;</li> <li>-Fomentar a autonomia mental, capacidades relacionais e comunicacionais; <ul style="list-style-type: none"> <li>- Fortalecer as relações interpessoais;</li> </ul> </li> <li>- Desenvolver relações sociais agradáveis e significativas combatendo a solidão;</li> <li>- Estimular o autoconhecimento, a interação entre o utente e os outros.</li> <li>- Fomentar o trabalho de equipa, confiança, iniciativa e autocontrolo <ul style="list-style-type: none"> <li>- Permitir a expressão das emoções e sentimentos e estimular a imaginação e criatividade, desenvolvendo o sentido crítico;</li> </ul> </li> </ul>	<ul style="list-style-type: none"> <li>-Animador;</li> <li>- Clientes.</li> </ul>	-Material necessário para a realização da atividade.	- Expressão e Comunicação Oral e Corporal
<b>Quarta-Feira</b> <b>(No período da tarde)</b>	<b>Grupo de Coral do Rossio</b>	<ul style="list-style-type: none"> <li>- Estimulação de um envelhecimento ativo, visando uma integração no contexto social;</li> <li>- Potenciar o desenvolvimento pessoal, prevenindo declínios prematuros;</li> <li>- Promoção da comunicação, expressão corporal e atividades relacionais;</li> <li>- Aumento da autoconfiança e da Auto eficiência;</li> <li>- Proporcionar atividade intelectual e combater a solidão, reduzindo o declínio mental e intelectual.</li> </ul>	<ul style="list-style-type: none"> <li>-Animador;</li> <li>- Ajudantes de ação Direta;</li> <li>-Voluntária do Grupo de Coral; do Rossio</li> <li>-Clientes.</li> </ul>	Material necessário para a realização da atividade, como por exemplo: Pautas de Música, micas.	- Expressão e Comunicação Oral e Corporal

<p><b>Sexta-Feira</b> <b>(No período da tarde)</b></p>	<p><b>Atelier de Pintura</b></p>	<ul style="list-style-type: none"> <li>- Promover a motricidade, criatividade e originalidade;</li> <li>- Promover o espírito de equipa;</li> <li>- Fomentar bem-estar físico e psicológico;</li> <li>- Promoção de objetivos.</li> </ul>	<ul style="list-style-type: none"> <li>-Animadores;</li> <li>-Clientes.</li> </ul>	<p>Material necessário para a realização da atividade.</p>	<p>- Animação Plástica</p>
<p><b>Sexta-Feira</b> <b>(No período da manhã)</b></p>	<p><b>Atelier de Costura</b></p>	<ul style="list-style-type: none"> <li>- Incentivar a participação promovendo o convívio e estimulando atividades de lazer e entretenimento;</li> <li>- Fomentar o contacto com os outros, promovendo um estilo de vida ativo. Aumento das capacidades físicas e intelectuais;</li> <li>- Evitar o isolamento e o ócio, promovendo e estimulando as qualidades de grupo, coesão e partilha;</li> <li>- Permitir a expressão das emoções e sentimentos e estimular a imaginação e criatividade, desenvolvendo o sentido crítico;</li> <li>- Fomentar o trabalho de equipa, confiança, iniciativa e autocontrolo.</li> </ul>	<ul style="list-style-type: none"> <li>-Animador;</li> <li>-Clientes;</li> <li>- Voluntários.</li> </ul>	<p>Material necessário para a realização da atividade, como por exemplo:  Tesoura, tecidos, máquinas de costura entre outros.</p>	<p>- Animação Plástica</p>
<p><b>Segunda-feira</b> <b>(No Período da tarde)</b></p>	<p><b>Expressão Plástica</b></p>	<ul style="list-style-type: none"> <li>- Estimulação de um envelhecimento ativo;</li> <li>- Potenciar o desenvolvimento pessoal, prevenindo declínios prematuros;</li> <li>- Promoção da comunicação, expressão corporal e atividades relacionais;</li> <li>- Aumento da autoconfiança e da Auto eficiência;</li> <li>- Proporcionar atividade intelectual e combater a solidão, reduzindo o declínio mental e intelectual;</li> <li>- Promover momentos de reflexão e da procura da paz interior, no combate ao stress do dia-a-</li> </ul>	<ul style="list-style-type: none"> <li>-Animadores;</li> <li>-Clientes.</li> </ul>	<p>Material necessário para a realização da atividade, como por: Tintas, telas, pincéis, massa de moldar, entre outros.</p>	<p>- Animação Plástica</p>

		dia			
<b>Quinta-feira</b> <b>(No Período da tarde)</b>	<b>Reza do Terço</b>	<ul style="list-style-type: none"> <li>- Promover o desenvolvimento espiritual e religioso;</li> <li>- Promover a coesão de grupo;</li> <li>- Promover a fé Cristã e valores católicos;</li> </ul>	<ul style="list-style-type: none"> <li>- Animadores;</li> <li>- Ajudantes de ação Direta;</li> <li>- Clientes;</li> <li>- Voluntários.</li> </ul>	Material relativo à atividade espirituosa.	- Espirituais e religiosas
<b>Terça-Feira</b> <b>(Realizado quinzenalmente, no período da tarde)</b>	<b>Atelier de culinária</b>	<ul style="list-style-type: none"> <li>- Incentivar a participação promovendo o convívio e estimulando atividades de lazer e entretenimento;</li> <li>- Fomentar o contacto com os outros, promovendo um estilo de vida ativo. Aumento das capacidades físicas e intelectuais;</li> <li>- Evitar o isolamento e o ócio, promovendo e estimulando as qualidades de grupo, coesão e partilha;</li> <li>- Permitir a expressão das emoções e sentimentos e estimular a imaginação e criatividade, desenvolvendo o sentido crítico;</li> <li>- Fomentar o trabalho de equipa, confiança, iniciativa e autocontrolo.</li> </ul>	<ul style="list-style-type: none"> <li>- Animador</li> <li>- Ajudantes de ação Direta;</li> <li>- Clientes.</li> </ul>	Material necessário à realização da atividade.	- Animação Plástica
<b>Quinta-feira</b> <b>(No período da manhã)</b>	<b>Macramé</b>	<ul style="list-style-type: none"> <li>- Incentivar a participação promovendo o convívio e estimulando atividades de lazer e entretenimento;</li> <li>- Fomentar o contacto com os outros, permitindo um desenvolvimento social saudável e ativo;</li> <li>- Evitar o isolamento e o ócio, promovendo e estimulando as qualidades de grupo, coesão e partilha;</li> <li>- Permitir a expressão das emoções e sentimentos e estimular a imaginação e</li> </ul>	<ul style="list-style-type: none"> <li>- Animadores;</li> <li>- Voluntaria de Macramé;</li> <li>- Clientes.</li> </ul>	Material necessário à realização da atividade.	- Animação Plástica

		criatividade, desenvolvendo o sentido crítico.			
<b>Terça-Feira</b>  <b>(Realizado quinzenalmente, no período da tarde)</b>	<b>Atelier de Musicalidade</b>	<ul style="list-style-type: none"> <li>- Estimulação de um envelhecimento ativo, visando uma integração no contexto social;</li> <li>- Potenciar o desenvolvimento pessoal, prevenindo declínios prematuros;</li> <li>- Promoção da comunicação, expressão corporal e atividades relacionais;</li> <li>- Aumento da autoconfiança e da Auto eficiência;</li> <li>- Proporcionar atividade intelectual e combater a solidão, reduzindo o declínio mental e intelectual;</li> <li>- Fomentar o trabalho de equipa confiança, iniciativa e autocontrolo.</li> </ul>	<ul style="list-style-type: none"> <li>- Animador;</li> <li>- Clientes.</li> </ul>	Material necessário à realização da atividade.	- Expressão e Comunicação Oral e Corporal
<b>Terça-Feira</b>  <b>(Realizado quinzenalmente, no período da tarde)</b>	<b>Atelier das Cores</b>	<ul style="list-style-type: none"> <li>- Incentivar a participação promovendo o convívio e estimulando atividades de lazer e entretenimento;</li> <li>- Fomentar o contacto com os outros, promovendo um estilo de vida ativo. Aumento das capacidades físicas e intelectuais;</li> <li>- Evitar o isolamento e o ócio, promovendo e estimulando as qualidades de grupo, coesão e partilha;</li> <li>- Permitir a expressão das emoções e sentimentos e estimular a imaginação e criatividade, desenvolvendo o sentido crítico;</li> </ul>	<ul style="list-style-type: none"> <li>- Animador;</li> <li>- Ajudantes de ação Direta;</li> <li>- Clientes.</li> </ul>	Material necessário à realização da atividade.	- Animação Plástica
<b>Segunda-feira</b>	<b>Atelier de</b>	- Incentivar a participação promovendo o	- Animador;	Material necessário	- Animação Plástica

<p><b>(Realizado quinzenalmente, no período da tarde)</b></p>	<p><b>Modelagem</b></p>	<p>convívio e estimulando atividades de lazer e entretenimento;</p> <p>-Melhoria das capacidades físicas dos membros superiores;</p> <p>- Evitar o isolamento e o ócio, promovendo e estimulando as qualidades de grupo, coesão e partilha;</p> <p>- Permitir a expressão das emoções e sentimentos e estimular a imaginação e criatividade, desenvolvendo o sentido crítico;</p>	<p>- Ajudantes de ação Direta;</p> <p>-Clientes.</p>	<p>à realização da atividade.</p>	
<p><b>Terça-feira</b></p> <p><b>Realizado quinzenalmente, no período da tarde)</b></p>	<p><b>Atelier de Notícias</b></p>	<p>-Permite ao cliente estar informado relativamente às questões da actualidade;</p> <p>-Facilita o acesso a uma vida mais activa, melhorando as relações e comunicações com os outros;</p> <p>- Aumenta a atividade cerebral, retardando os efeitos da perda de memória, da acuidade e da velocidade perceptiva.</p>	<p>-Animador;</p> <p>- Ajudantes de Ação Direta;</p> <p>-Clientes.</p>	<p>Material necessário à realização da atividade, como por exemplo: Revistas, jornais, cola, tesouras, entre outros.</p>	<p>-Animação cognitiva</p>
<p><b>Terça-Feira</b></p> <p><b>Realizado quinzenalmente, no período da tarde)</b></p>	<p><b>Atelier de Empreita</b></p>	<p>- Incentivar a participação promovendo o convívio e estimulando atividades de lazer e entretenimento;</p> <p>- Fomentar o contacto com os outros, promovendo um estilo de vida ativo. Aumento das capacidades físicas e intelectuais;</p> <p>- Evitar o isolamento e o ócio, promovendo e estimulando as qualidades de grupo, coesão e partilha;</p> <p>- Permitir a expressão das emoções e</p>	<p>-Animador;</p> <p>- Ajudantes de ação Direta;</p> <p>-Clientes.</p>	<p>Material necessário para a realização da atividade como por exemplo: Empreita / agulhas de empreita entre outros.</p>	<p>- Animação Plástica</p>

		<p>sentimentos e estimular a imaginação e criatividade, desenvolvendo o sentido crítico;</p> <ul style="list-style-type: none"> <li>- Fomentar o trabalho de equipa, confiança, iniciativa e autocontrolo.</li> </ul>			
<p><b>Quarta-feira</b> <b>(No período da tarde)</b></p>	<p><b>Animação Educacional</b></p>	<ul style="list-style-type: none"> <li>- Estimulação de funções mentais (memória, atenção, funções executivas...);</li> <li>- Aumentar a atividade cerebral, retardando os efeitos da perda de memória, da acuidade e da velocidade percetiva;</li> <li>- Retardar os efeitos inerentes ao processo de envelhecimento.</li> </ul>	<ul style="list-style-type: none"> <li>- Animador;</li> <li>- Ajudantes de ação Direta;</li> <li>- Clientes.</li> </ul>	<p>Material relativo à actividade.</p>	<p>- Animação cognitiva</p>
<p><b>Quinta-feira</b> <b>(No período da tarde)</b></p>	<p><b>História da tarde</b></p>	<ul style="list-style-type: none"> <li>- Estimulação de funções mentais (memória, atenção, funções executivas...);</li> <li>- Aumentar a atividade cerebral, retardando os efeitos da perda de memória, da acuidade e da velocidade percetiva;</li> <li>- Retardar os efeitos inerentes ao processo de envelhecimento.</li> </ul>	<ul style="list-style-type: none"> <li>- Animador;</li> <li>- Ajudantes de ação Direta;</li> <li>- Clientes.</li> </ul>	<p>Material relativo à actividade.</p>	<p>- Animação cognitiva</p>
<p><b>Sexta-Feira</b> <b>(No período da manhã)</b></p>	<p><b>Jogos Séniores</b></p>	<ul style="list-style-type: none"> <li>- Estimulação de um envelhecimento ativo;</li> <li>- Potenciar o desenvolvimento pessoal, prevenindo declínios prematuros;</li> <li>- Promoção da comunicação, expressão corporal e atividades relacionais;</li> <li>- Aumento da autoconfiança e da Auto eficiência;</li> <li>- Proporcionar atividade intelectual e combater a solidão, reduzindo o declínio mental e intelectual;</li> </ul>	<ul style="list-style-type: none"> <li>- Animador;</li> <li>- Ajudantes de ação Direta;</li> <li>- Clientes.</li> </ul>	<p>Vários tipos de Jogos direccionados à geriatria.</p>	<p>- Animação cognitiva</p>

		<ul style="list-style-type: none"> <li>- Promover momentos de reflexão e da procura da paz interior, no combate ao stress do dia-a-dia</li> </ul>			
<p><b>Sexta-Feira</b> <b>(No período da tarde)</b></p>	<p><b>Atelier de Croché</b></p>	<ul style="list-style-type: none"> <li>- Incentivar a participação promovendo o convívio e estimulando atividades de lazer e entretenimento;</li> <li>- Fomentar o contacto com os outros, promovendo um estilo de vida ativo. Aumento das capacidades físicas e intelectuais;</li> <li>- Evitar o isolamento e o ócio, promovendo e estimulando as qualidades de grupo, coesão e partilha;</li> <li>- Permitir a expressão das emoções e sentimentos e estimular a imaginação e criatividade, desenvolvendo o sentido crítico;</li> <li>- Fomentar o trabalho de equipa, confiança, iniciativa e autocontrolo.</li> </ul>	<ul style="list-style-type: none"> <li>- Animador;</li> <li>- Ajudantes de ação Direta;</li> <li>- Clientes.</li> </ul>	<p>Material necessário para a realização da atividade como por exemplo:</p> <p>Linhas de croché, agulhas, moldes entre outros.</p>	<p>- Animação Plástica</p>
<p><b>Quarta-feira</b> <b>(Realizado ao longo do ano quinzenalmente)</b></p>	<p><b>Dia da Beleza</b></p>	<ul style="list-style-type: none"> <li>- Estimulação de um envelhecimento ativo, visando uma integração no contexto social e institucional;</li> <li>- Potenciar o desenvolvimento pessoal;</li> <li>- Promoção da comunicação, expressão corporal e atividades relacionais;</li> <li>- Evitar o isolamento e o ócio, promovendo e estimulando as qualidades de grupo, coesão e partilha;</li> <li>- Permitir a expressão das emoções e sentimentos e estimular a imaginação e criatividade, desenvolvendo o sentido crítico;</li> <li>- Aumentar a autoestima e a confiança</li> </ul>	<ul style="list-style-type: none"> <li>- Ajudantes de ação Direta</li> <li>- Clientes;</li> <li>- Voluntários.</li> </ul>	<p>Material necessário para a realização da atividade como por exemplo:</p> <p>Vernizes, bandas de cera, pinça, maquilhagem, acetona, algodão, cremes de limpeza, cremes hidratantes, lima, tesoura, cortanhas, entre outros</p>	<p>- Desenvolvimento Pessoal e Social</p>

<p><b>Quarta-feira (Tarde) 3x por mês</b></p>	<p><b>Atelier de Informática</b></p>	<ul style="list-style-type: none"> <li>- Fortalecer os vínculos existentes entre os utentes deste ateliê, combatendo o desajustamento de idade dos restantes utentes e combater a solidão;</li> <li>- Promover uma vida ativa da comunidade como elemento válido e ativo socialmente;</li> <li>-Incrementar os conhecimentos e saberes informáticos;</li> <li>-Estimular o lazer e entretenimento.</li> </ul>	<ul style="list-style-type: none"> <li>- Psicóloga;</li> <li>- Clientes.</li> </ul>	<p>Computador, extensão elétrica, documentos elaborados para realização da atividade</p>	<p>Psicologia Social</p>
<p><b>Quinta-feira (Manhãs) Terça-feira quinzenalmente (manhã/ tarde)</b></p>	<p><b>Sessões de Acompanhamento Psicológico</b></p>	<ul style="list-style-type: none"> <li>- Suporte emocional;</li> <li>- Avaliação Psicológica, neuropsicológica e aconselhamento;</li> <li>-Intervenção psicoeducativa;</li> <li>- Reabilitação psicossocial;</li> <li>- Outros.</li> </ul>	<ul style="list-style-type: none"> <li>- Psicóloga;</li> <li>- Clientes;</li> <li>- Familiares.</li> </ul>	<p>Material necessário para a realização das sessões</p>	<p>Psicologia Clínica</p>
<p><b>Segunda-feira (Tarde)</b></p>	<p><b>Estimulação Sensorial Individual / Grupo</b></p>	<ul style="list-style-type: none"> <li>- Estimulação de funções sensoriais (visão, audição, tato, paladar e olfato);</li> <li>- Incentivar a autonomia;</li> <li>- Aumentar a atividade cerebral, retardando os efeitos da perda de memória, da acuidade e da velocidade percetiva;</li> <li>- Retardar os efeitos inerentes ao processo de envelhecimento;</li> <li>- Reabilitar aspetos sensoriais e cognitivos inerentes a processos demenciais existentes.</li> </ul>	<ul style="list-style-type: none"> <li>- Psicóloga;</li> <li>- Clientes.</li> </ul>	<p>Material necessário para a realização da atividade</p>	<p>Neuropsicologia</p>
<p><b>Quinta-feira (Tarde) e Terça-feira quinzenalmente (tarde)</b></p>	<p><b>Estimulação Cognitiva Individual</b></p>	<ul style="list-style-type: none"> <li>- Estimulação de funções mentais (memória, atenção, funções executivas...);</li> <li>- Incentivar o desenvolvimento da personalidade do indivíduo e a sua autonomia;</li> <li>- Aumentar a atividade cerebral, retardando os efeitos da perda de memória, da acuidade e da</li> </ul>	<ul style="list-style-type: none"> <li>- Psicóloga;</li> <li>- Clientes.</li> </ul>	<p>Material didático: livros de estimulação cognitiva, jogos interativos, lápis, borrachas,</p>	<p>Neuropsicologia</p>



		<p>velocidade percetiva;</p> <ul style="list-style-type: none"> <li>- Retardar os efeitos inerentes ao processo de envelhecimento;</li> <li>- Reabilitar aspetos cognitivos inerentes a processos demenciais existentes.</li> </ul>		<p>fotocópias, outros</p>	
<p><b>Terça-feira quinzenalmente (Manhã)</b></p>	<p><b>Estimulação Cognitiva em Pequeno Grupo</b></p>	<ul style="list-style-type: none"> <li>- Estimulação de funções mentais (memória, atenção, funções executivas...);</li> <li>- Incentivar o desenvolvimento da personalidade do indivíduo e a sua autonomia;</li> <li>- Aumentar a atividade cerebral, retardando os efeitos da perda de memória, da acuidade e da velocidade percetiva;</li> <li>- Retardar os efeitos inerentes ao processo de envelhecimento;</li> <li>- Reabilitar aspetos cognitivos inerentes a processos demenciais existentes.</li> </ul>	<ul style="list-style-type: none"> <li>- Psicóloga;</li> <li>- Clientes.</li> </ul>	<p>Material didático: livros de estimulação cognitiva, jogos interativos, lápis, borrachas, fotocópias, outros</p>	<p>Neuropsicologia</p>
<p><b>Quarta-Feira (Manhã)</b></p>	<p><b>Estimulação Cognitiva em Grupo</b></p>	<ul style="list-style-type: none"> <li>- Estimulação de funções mentais (memória, atenção, funções executivas...);</li> <li>- Incentivar o desenvolvimento da personalidade do indivíduo e a sua autonomia;</li> <li>- Aumentar a atividade cerebral, retardando os efeitos da perda de memória, da acuidade e da velocidade percetiva;</li> <li>- Retardar os efeitos inerentes ao processo de envelhecimento;</li> <li>- Reabilitar aspetos cognitivos inerentes a processos demenciais existentes.</li> </ul>	<ul style="list-style-type: none"> <li>- Psicóloga;</li> <li>- Ajudantes de ação Direta;</li> <li>- Clientes.</li> </ul>	<p>Material didático: livros de estimulação cognitiva, jogos interativos, lápis, borrachas, fotocópias, computador, videoprojector, extensão elétrica, colunas, documentos elaborados em power point para realização da</p>	<p>Neuropsicologia</p>

				atividade	
<b>Segunda-Feira (Manhã)</b>	<b>Dinâmicas de Grupo</b>	<ul style="list-style-type: none"> <li>- Fortalecer os vínculos existentes ou inexistentes entre os utentes;</li> <li>- Criar momentos de lazer, aumentar o bem-estar físico e mental;</li> <li>- Fomentar a valorização pessoal e a autoestima;</li> <li>- Promover a qualidade de vida.</li> </ul>	<ul style="list-style-type: none"> <li>- Psicóloga;</li> <li>- Ajudantes de ação Direta;</li> <li>- Clientes.</li> </ul>	Material alusivo à atividade específica a decorrer	Psicologia Social

## Outras Atividades do Centro de Dia - 2019

Outras Atividades do Centro de Dia				
Tipo de Atividade	Descrição da atividade	Calendarização	Objetivos Operacionais	Intervenientes
<b>Serviços do dia-a-dia</b>	Dar continuidade na prestação de serviços de qualidade e de excelência	Durante o ano de 2019 Diariamente	- Promover a permanência dos utentes durante o dia nas instalações do Centro de Dia; cuidados de higiene pessoal e imagem; tratamento de roupas; alimentação; assistência medicamentosa; transporte e atividades de animação sociocultural.	- Equipa da Resposta Social de Centro de Dia
<b>Atendimentos Sociais</b>	Avaliar situações sociais dos clientes que procuram a resposta social Centro de Dia	Durante todo o ano de 2019 Diariamente	- Identificar, diagnosticar, analisar e avaliar diferentes contextos e situações sociais, problemas e	- Diretora Técnica - Clientes - Familiares

			comportamentos que sejam necessários para posterior intervenção	
<b>Visitas Domiciliárias</b>	Efetuar visitas domiciliárias às residências dos clientes e da comunidade em geral, caso haja necessidade ou em caso de situação de risco	Durante todo o ano de 2019	- Avaliar as condições habitacionais, familiares e sociais em que o cliente/idoso se encontra inserido	- Diretora Técnica/Técnica de Serviço Social - Psicóloga
<b>Reuniões de Equipas</b>	Momentos de partilha de informação e procura de resolução de problemas, com o objetivo de melhorar o funcionamento e as relações interpessoais desta resposta	Durante todo o ano de 2019 Mensal	- Estimular as relações pessoais e profissionais entre os colaboradores; - Promover a partilha de informação sobre o trabalho diário, utentes, necessidades e dificuldades sentidas;	- Equipa da Resposta Social Centro de Dia
<b>Acompanhamento dos Estagiários, Voluntários, Prestadores de Trabalho Comunitário</b>	Acompanhamento/Integração, orientação e avaliação em contexto de trabalho dos estagiários, voluntários e prestadores de trabalho comunitário na Resposta Social de Centro de Dia	Durante todo o ano de 2019	- Integrar e estimular relações a nível pessoal e profissional destes colaboradores em contexto real de trabalho	- Diretora Técnica - Estagiários - Voluntários - Prestadores de Trabalho Comunitário
<b>Formação de Colaboradores</b>	Formação na área da geriatria, gerontologia e sobre as diversas temáticas ligadas à 3ª idade, saúde mental e demência	Durante todo o ano de 2019	- Espaço de partilha e promoção de aprendizagem, conhecimentos e competências em diversas matérias	- Equipa da Resposta Social Centro de Dia - Parceiros
<b>Reuniões Grupo de Trabalho de Idosos</b>	Representação da Instituição em reuniões com diversos parceiros do Concelho	Durante todo o ano de 2019 Mensal	- Troca de experiências com Entidades diversas; - Discussão de casos sociais da população idosa do Concelho; - Planeamento de atividades.	- Diretora Técnica - Psicóloga - Técnicos de outras Entidades
<b>Acolhimento</b>	Gerir, adequar e monitorizar os serviços	Durante todo o	- Ter conhecimento das lacunas;	- Equipa do Centro de

	prestados ao cliente nesta Resposta Social e avaliação diagnóstica na integração do mesmo	ano de 2019 Diariamente	- Prestar um serviço de qualidade ao cliente.	Dia
<b>Planos Individuais PI</b>	Elaboração, Avaliação, Execução do Plano de Cuidados e do Plano Individual do cliente	Durante todo o ano de 2019	- Após a avaliação diagnóstica das necessidades específicas dos clientes, nas diversas áreas – Higiene Pessoal, Serviço de Refeições, Assistência Medicamentosa, Animação Sociocultural, Apoio Psicossocial, Transporte, Tratamento de Roupa, Cuidados de Saúde – é elaborado um Plano Individual	- Diretora Técnica - Psicóloga - Animadores - Médico
<b>Relatório e Plano de atividade de Desenvolvimento Pessoal PADP</b>	Discussão e elaboração das atividades na área da animação a desenvolver durante todo o próximo ano	Março/Novembro Anualmente	- Aplicar e estruturar este instrumento de trabalho de acordo com as normas em vigor - Melhorar e facilitar o funcionamento das atividades na área de animação nesta Resposta Social	- Diretora Técnica - Psicóloga - Animadores
<b>Consultas de Saúde</b>	Consultas de clínica geral, neurologia, psiquiatria, podologia, enfermagem, quiromassagem e psicomotricidade	Durante todo o ano de 2019 Semanal	- Acompanhar o estado de saúde dos utentes - Verificação da medicação e avaliação dos sinais vitais - Tratamento de unhas e pés - Alívio de dores musculares e promover sensações de relaxamento - Promover de forma integrada as funções cognitivas, sócio-emocionais, simbólicas, psicolinguísticas e motoras, promovendo a capacidade de ser e agir num contexto	- Diretora Técnica - Psicóloga - Ajudantes de Ação Direta - Médico Voluntário - Pedologista - Terapeutas

			psicossocial	
<b>Apoio psicológico</b>	Prestar apoio psicológico ao cliente	Durante todo o ano de 2019 Bisemanal (3º e 5º - dependendo das necessidades)	- Suporte emocional - Avaliação psicológica, neuropsicológica e aconselhamento ao cliente - Intervenção psicoeducativa - Reabilitação psicossocial	- Diretora Técnica - Psicóloga - Clientes - Familiares
<b>Sessões Psicológicas com Colaboradores afetos ao Centro de Dia</b>	Realização de reuniões e formações, de cariz psicológico, aos cuidadores formais	Durante todo o ano de 2019 Mensalmente	- Incrementar o conhecimento teórico e competências práticas a nível profissional - Dinâmicas de grupo, debates, discussão de casos, entre outros	- Diretora Técnica - Psicóloga - Colaboradores Centro de Dia do Rossio
<b>Sessões Psicológicas com Familiares de utentes</b>	Apoio Psicológico Individual e sessões de grupo	Durante todo o ano de 2019 Sessões – Trimestralmente Apoio Psicológico individual – sempre que necessário	- Criar/ promover competências teórico-práticas nos cuidadores informais - Criar momento de partilha emocional, troca de recursos e socialização entre familiares	- Diretora Técnica - Psicóloga - Clientes - Familiares
<b>Cabeleireiro</b>	Arranjar e cortar o cabelo	Durante todo o ano de 2019 Mensalmente	- Valorizar o aumentar a auto-estima dos clientes - Permitir aos clientes acesso a cuidados de imagem	- Diretora Técnica - Ajudantes - Clientes - Voluntária - Animadores
<b>Atividades de Bem-Estar para os Colaboradores</b>	- Desenvolver atividades que proporcionem o bem-estar e coesão entre os colaboradores	Durante todo o ano de 2019	- Proporcionar o bem-estar dos colaboradores - Reduzir stress do trabalho - Reforçar relações afetivas e de coesão - Reforçar o sentimento de equipa e	- Diretora Técnica - Psicóloga - Animadores - Colaboradores - Voluntários

			institucional	
<b>Assembleia de utentes</b>	Avaliar a perceção dos utentes relativamente à resposta Centro De Dia, com o objetivo de melhor adequar e monitorizar os serviços prestados aos clientes	Durante todo o ano de 2019, por norma Janeiro/Febrero	- Identificar, diagnosticar, analisar e avaliar diferentes aspetos institucionais, por áreas	- Diretora Técnica - Psicóloga - Animadores - Clientes

PLANO DE AÇÃO PROTOCOLO RSI-AHSA							
ÁREA	OBJETIVO	AÇÃO	CALENDARIZAÇÃO	RECURSOS		AVALIAÇÃO IMPACTO	
				HUMANOS	LOGÍSTICOS	METAS	INDICADORES
EQUIPA	Gerir os processos de Rendimento Social de Inserção	Diagnóstico e análise das vulnerabilidades e potencialidades do agregado familiar	Anualmente	TGPs	Material de desgaste  Computadores  Viatura	Entrevista de avaliação de requerimento inicial	Analisar 100% dos requerimentos
						Celebração do contrato de inserção até 45 dias após entrada de requerimento no NLI	100% CI's assinados com comparência a convocatória para assinatura de CI
		Tratamento estatístico dos dados do processo familiar	Mensal Trimestral Semestral	Equipa		Elaboração de estatísticas solicitadas pela Segurança Social e Relatório de Progresso Semestral	Entrega mensal e semestral à Coordenadora de NLI
		Integrar no processo (caraterização individual e familiar e diagnóstico) as alterações sócio-económicas ocorridas no agregado familiar	Anualmente	TGPs		Registo das alterações do AF	100% de alterações do AF registadas
		Acompanhamento (entrevistas; contactos telefónicos; visitas domiciliárias; acompanhamento a serviços; articulação com outros serviços) dos agregados familiares	Anualmente	Equipa		Plano de acompanhamento em função das acções contratualizadas em CI	100% de processos com acompanhamento mensal

		Registrar em ASIP as intervenções realizadas e efectuar monitorização	Mensalmente	Equipa		Registrar pelo menos 1 acompanhamento mensal de cada AF	150 registos mensais
	<b>Desenvolver competências técnicas da Equipa de Protocolo RSI-AHSA</b>	Reuniões de Equipa	Anualmente	Equipa		Planificação e avaliação resultados da intervenção da equipa	1 reunião semanal
		Uniformização do atendimento a clientes	Janeiro	Equipa		Procedimentos-chave em função das alterações na lei que regulamenta a medida de RSI	Orientações relativas a procedimentos chave
		Workshops de acordo com as áreas de necessidade sentidas pela equipa: 1) Ferramentas de comunicação; 2) Inovação na intervenção social; 3) Alcoolismo - avaliação e intervenção.	Quadrimestral	Psicóloga da equipa		Melhores competências técnicas dos elementos da equipa	Satisfação com as ações e nível de conhecimentos adquiridos
		Formação externa de acordo com oferta anual e necessidades da equipa	Anualmente	Equipa		Melhores competências técnicas da equipa	Nº de ações frequentadas
<b>Parcerias</b>	Dinamizar a articulação com os Parceiros do NLI	Reuniões de articulação e discussão de casos complexos com entidades parceiras	Regularmente	TGPs		Resposta integrada a 80% das situações complexas	Nº casos complexos



<b>BENEFICIÁRIOS</b>	<b>Emprego e Formação</b> Motivar e valorizar para o trabalho; encaminhar para ofertas de emprego e formação profissional; acompanhar os beneficiários pós-colocação profissional	<u>Clube Emprego</u> atendimentos individuais e personalizados para a procura de emprego através da realização de CV's, obtenção certificados habilitações, encaminhamento para ofertas de emprego/formação profissional	Anualmente	AAD's	Sala  Material de desgaste  Computadores  Viatura	Integração no mercado de trabalho e/ou acções qualificantes de formação profissional dos beneficiários com perfil de empregabilidade	Nº de atendimentos realizados; nº de beneficiários envolvidos
		<u>Próximo do IEFP</u> articulação direta para partilha de informações, propostas de emprego e formações	Anualmente	Equipa		Acções desenvolvidas para a inserção profissional nos jovens beneficiários (CV, obtenção de certificados, inscrição no IEFP e empresas de trabalho temporário, candidaturas espontâneas)	Nº de sessões realizadas; nº de jovens envolvidos
		<u>Emprego Jovem (16 aos 18 anos)</u> Sessão de promoção de competências para a procura de emprego através da motivação para formações/cursos profissionais e ofertas de emprego a jovens	Junho a Agosto	Equipa			

<b>Saúde</b>	<u>Saúde para todos</u> sessões de promoção da saúde do adulto, mulher e da criança	A agendar de acordo com a disponibilidade dos parceiros	Equipa ARS Algarve	Sala Material de desgaste	Melhoria do acesso aos serviços de saúde; melhoria do estado de saúde.	Nº de sessões e nº de participantes
	<u>SmilingKids</u> promoção da saúde oral das crianças e jovens	Semestral	Equipa Clínica Dentária Grupo de voluntários suecos	Computadores Viatura	Melhoria das condições de saúde oral das crianças e jovens	Nº de participantes
	<u>Saúde mental para todos</u> acções de avaliação, triagem, encaminhamento e aconselhamento breve	Ao longo de todo o ano	Psicóloga da equipa	Computadores Viatura	Melhoria do acesso a cuidados de saúde mental através de intervenções breves	Nº de participantes
<b>Habitação</b>	<u>Ações de Organização doméstica</u> Higiene, segurança e pequenas renovações	Anualmente	TGP AAD's Loja Social	Material de desgaste Viatura Computadores Telefones	Melhoraria das competências dos AF's na área da gestão e organização doméstica	Nº de ações dinamizadas; Nº de AF envolvidos
	Acompanhamento aos beneficiários para a resolução de questões relacionadas com arrendamento e/ou regularização de dívidas e candidaturas a Habitação Social e apoio ao arrendamento	Anualmente	Equipa CMA		Melhoraria das condições habitacionais e socioeconómicas	Nº de situações atendidas; Nº de situações encaminhadas para serviços competentes
<b>Família</b>	<u>Baby Watch</u>	Semanal	1 Técnico e 1	Materiais de	Melhoria dos indicadores de	Registos

Promover dinâmicas familiares positivas e relações cooperativas	Promoção do desenvolvimento global das crianças dos 0 aos 3 anos e das competências parentais		ajudante acção directa	desgaste Computador Data show Telefones Veículo	desenvolvimento global das crianças envolvidas; melhoria da utilização dos serviços de cuidados primários de saúde	Boletim Individual de Saúde
	<u>Viagem no Natal</u> Acções de animação comunitária	Férias escolares Natal	Equipa Famílias Grupo de Suecos		Celebração do Natal através de actividades lúdicas e recreativas	Nº de participantes nas actividades; grau de satisfação dos participantes
<b>Cidadania</b> Promover a inserção comunitária e o acesso a serviços	Sessões de esclarecimento sobre acesso aos serviços	Fevereiro Setembro	TGP AF's	Materiais de desgaste Computador Data show Telefones Veículo	Informação dos beneficiários sobre os vários serviços a que podem aceder (LUZ/ÁGUA/SAÚDE/APOIO ARRENDAMENTO)	Nº de participantes
	Sessões de esclarecimento sobre o Contrato de Inserção	Março Outubro	TGP AF's		Informação sobre o contrato de inserção e suas acções	Nº de participantes
<b>Educação</b> Prevenir o insucesso escolar	Sessões de promoção de uma relação de proximidade entre a Família e Escola	Trimestral	Equipa	Sala Material de desgaste Computadores Viatura	Envolver de forma efectiva maior nº de encarregados de educação	Nº de acções desenvolvidas / nº de encarregados de educação envolvidos
	<u>Incentivos ao sucesso escolar</u> Material escolar, apoio escolar, actividades lúdicas	Ao longo de todo o ano	Equipa / Escolas/ Grupo de Suecos		Caracterização de necessidades; elaboração de um plano de estudos	Nº de actividades motivacionais/ grau de aproveitamento

### **Capítulo III – Avaliação e Monitorização do Plano de Atividades 2019**

A avaliação consiste numa forma de detetar eventuais desvios na obtenção das metas definidas inicialmente e a propor e implementar atempadamente os ajustes necessários, para que no final da execução do plano os desvios sejam mínimos.

A avaliação de desempenho de cada resposta social será feita com base na verificação do cumprimento, ou não, dos objetivos, a qual será compilada através de um relatório de atividades.

#### **Capítulo IV – Conclusão**

Naturalmente que para a concretização deste plano para o ano de 2019, compete à Direção, aos associados e a todos os colaboradores, com espírito de partilha e responsabilidade, continuar a desenvolver e a disseminar boas práticas para que a AHSA concretize os objetivos, ações e alcance as metas esperadas, continuando a avançar para a melhoria da qualidade dos serviços prestados à comunidade.

Para 2019 perspetivamos um ano equilibrado na gestão e execução orçamental, assumindo o compromisso de racionalização dos recursos, mantendo os padrões de qualidade na prestação do serviço, garantindo uma perspetiva de valor nas atividades sociais que empreendemos e, simultaneamente, olhar para a AHSA e para a sua ação numa dinâmica de sustentabilidade atual e futura.

***“O sucesso é uma consequência e não um objetivo”.***

***(Gustave Flaubert)***

## **Capítulo V**

### **Conta de Exploração Previsional e Orçamento de Investimentos e Desinvestimentos para 2019**